

แผนพัฒนาสามปี (พ.ศ. ๒๕๕๘-๒๕๖๐) ของเทศบาลตำบลสะพลี



๑.๑ ลักษณะของแผนพัฒนาสามปี

แผนพัฒนาสามปี เป็นการแปลงแผนยุทธศาสตร์การพัฒนาศาสตร์การปฏิบัติ ไปสู่การปฏิบัติ โดยมีหลักคิดที่ว่าภายใต้ยุทธศาสตร์การพัฒนาศาสตร์การพัฒนาดังกล่าวจะมีแนวทางการพัฒนาได้มากกว่าหนึ่งแนวทางการพัฒนา และภายใต้แนวทางการพัฒนาหนึ่งจะมีโครงการ/กิจกรรมได้มากกว่าหนึ่งโครงการ/กิจกรรม ที่จะต้องนำมาดำเนินการเพื่อให้บรรลุตามวัตถุประสงค์และเป้าหมายที่ต้องการในแต่ละยุทธศาสตร์การพัฒนาศาสตร์การพัฒนา ซึ่งจะมีผลต่อวัตถุประสงค์ เป้าหมาย จุดมุ่งหมายการพัฒนาอย่างยั่งยืน และวิสัยทัศน์ในที่สุด

นอกจากนั้น แผนพัฒนาสามปี เป็นแผนที่มีความสัมพันธ์ใกล้ชิดกับงบประมาณรายจ่ายประจำปี กล่าวคือ องค์การปกครองส่วนท้องถิ่น ใช้การวางแผนพัฒนาเป็นเครื่องมือในการจัดทำงบประมาณรายจ่ายประจำปี โดยนำโครงการ/กิจกรรมจากแผนพัฒนาสามปี ในปีที่จะจัดทำงบประมาณรายจ่ายประจำปีไปจัดทำงบประมาณ เพื่อให้กระบวนการจัดทำงบประมาณเป็นไปด้วยความรอบคอบ และผ่านกระบวนการมีส่วนร่วมของประชาชน

ตามระเบียบกระทรวงมหาดไทย ว่าด้วยการจัดทำแผนพัฒนาขององค์การปกครองส่วนท้องถิ่น พ.ศ. ๒๕๔๘ ว่า

นิยาม “แผนพัฒนาสามปี” หมายถึง **แผนพัฒนาเศรษฐกิจและสังคมขององค์การปกครองส่วนท้องถิ่นที่สอดคล้องกับแผนยุทธศาสตร์การพัฒนา อันมีลักษณะเป็นการกำหนดรายละเอียดแผนงาน โครงการพัฒนาที่จัดทำขึ้นสำหรับปีงบประมาณแต่ละปีซึ่งมีความต่อเนื่องและเป็นแผนก้าวหน้าครอบคลุมระยะเวลาสามปีโดยมีการทบทวนเพื่อปรับปรุงเป็นประจำทุกปี**

ดังนั้น โครงการที่บรรจุอยู่ในแผนพัฒนาสามปี โดยเฉพาะในแผนประจำปีแรกของห้วงระยะเวลาสามปีนั้น ควรมีสภาพความพร้อมอย่างน้อย ๒ ประการ คือ

๑. มีความแน่นอนของกิจกรรมที่จะดำเนินการ โดยควรมีการประเมินถึงความเป็นไปได้ของโครงการ/กิจกรรม รวมทั้งผลประโยชน์สาธารณะที่จะได้รับจากโครงการ/กิจกรรม

๒. กิจกรรมที่อยู่ในแผนประจำปีแรกของห้วงระยะเวลาสามปี ควรมีความพร้อมในเรื่องรูปแบบและรายละเอียดทางเทคนิคพอสมควร เพื่อให้สามารถกำหนดรายการในแผนพัฒนาที่จะนำไปใช้จัดทำงบประมาณรายจ่ายประจำปีได้ต่อไป

๑.๒ วัตถุประสงค์ของการจัดทำแผนพัฒนาสามปี

๑. เพื่อแสดงความเชื่อมโยงและสอดคล้องกับแผนยุทธศาสตร์การพัฒนาของเทศบาลตำบลสะพลีและการจัดทำงบประมาณประจำปี



๒. เพื่อเป็นแนวทางพัฒนาเศรษฐกิจและสังคมของเทศบาลตำบลสะพลีในช่วงสามปีที่มีความสอดคล้องและสามารถสนองต่อยุทธศาสตร์การพัฒนาอย่างมีประสิทธิภาพ

๓. เป็นการเตรียมโครงการพัฒนาต่างๆให้อยู่ในลักษณะที่พร้อมจะบรรจุในเอกสารงบประมาณประจำปี และนำไปปฏิบัติได้ทันทีเมื่อได้รับงบประมาณ

๑.๓ ขั้นตอนการจัดทำแผนพัฒนา ๓ ปี

ขั้นตอนที่ ๑ การเตรียมการจัดทำแผน

หลังจากที่ได้มีการกำหนดยุทธศาสตร์การพัฒนาและแนวทางการพัฒนาในแผนยุทธศาสตร์แล้วให้หน่วยงานที่รับผิดชอบแจ้งโครงการที่ได้รับอนุมัติ แล้วนำไปเสนอต่อผู้บริหารท้องถิ่นเพื่อชี้แจงวัตถุประสงค์ ความสำคัญ และความจำเป็นในการจัดทำแผนพัฒนาสามปี และดำเนินการเสนอโครงการจัดทำแผนพัฒนาสามปีห้วงปี ๒๕๕๘ - ๒๕๖๐ ผ่านปลัดเทศบาลและคณะกรรมการพัฒนาท้องถิ่น คณะกรรมการสนับสนุนการจัดทำแผนพัฒนาท้องถิ่น และประชาคม โดยได้จัดทำประชาคมชุมชน ๓ ชุมชน ดังนี้

ชุมชนบ้านชายทะเล	วันที่	๑๓ มีนาคม พ.ศ. ๒๕๕๗	เวลา	๑๐.๐๐ น.
ชุมชนบ้านท่าเสม็ด	วันที่	๑๓ มีนาคม พ.ศ. ๒๕๕๗	เวลา	๑๓.๐๐ น.
ชุมชนบ้านต้นมะขาม	วันที่	๑๔ มีนาคม พ.ศ. ๒๕๕๗	เวลา	๑๐.๐๐ น.

ขั้นตอนที่ ๒ การคัดเลือกยุทธศาสตร์และแนวทางการพัฒนา

๑. คณะกรรมการสนับสนุนการจัดทำแผนพัฒนา จะสรุปยุทธศาสตร์และแนวทางการพัฒนา พร้อมทั้งข้อมูลที่เกี่ยวข้อง ปัญหาความต้องการของท้องถิ่น เพื่อนำเสนอต่อคณะกรรมการพัฒนาท้องถิ่น

๒. คณะกรรมการพัฒนาท้องถิ่น ต้องประชุมร่วมกันระหว่างประชาคมและคณะกรรมการพัฒนาท้องถิ่นเพื่อร่วมกันพิจารณาในการจัดทำแผนพัฒนาสามปีในครั้งแรก โดยคัดเลือกยุทธศาสตร์การพัฒนา แนวทางการพัฒนาที่สมควรนำมาใช้เป็นแนวทางการจัดทำแผนการพัฒนาสามปี และเป็นกรอบในการพิจารณาจัดทำโครงการ/กิจกรรมในแผนพัฒนาสามปี

และสำหรับการจัดทำแผนพัฒนาสามปีครั้งต่อไป (ทุกหนึ่งปี) ให้ที่ประชุมทบทวนจากยุทธศาสตร์แนวทางการพัฒนาที่ได้คัดเลือกและโครงการ/กิจกรรมที่กำหนดไว้ ยังมีเหมาะสมอยู่หรือไม่สามารถเพิ่มเติมหรือตัดโครงการ/กิจกรรมที่ไม่เหมาะสมลงได้

๓. เมื่อได้แนวทางการพัฒนาแล้ว ที่ประชุมร่วมกันพิจารณาว่ามีโครงการ/กิจกรรมอะไรบ้างที่ต้องดำเนินการเพื่อให้บรรลุวัตถุประสงค์และเป้าหมายของแนวทางการพัฒนาที่คัดเลือกมาใช้เป็นกรอบในการพัฒนา

๔. โครงการ/กิจกรรมที่พิจารณาควรเกี่ยวเนื่องกันกับยุทธศาสตร์หรือแนวทางการพัฒนาพิจารณาดูโครงการซึ่งมีจำนวนมากอาจมีความเชื่อมโยงและสนับสนุนกันได้ให้นำมารวมกันไว้ในแนวทางเดียวกัน

☞ พิจารณาโครงการ/กิจกรรมจากชุมชนที่เกินความสามารถในการดำเนินการของชุมชนที่สอดคล้องกับยุทธศาสตร์มาประกอบการจัดทำแผนพัฒนาสามปี



☞ จัดลำดับความสำคัญของโครงการ/กิจกรรม เพื่อบรรจุลงในแผนพัฒนาสามปี อย่างเหมาะสม และเพื่อใช้ในการทำแผนพัฒนาสามปี ในช่วงถัดไปด้วย เนื่องจากการดำเนินการบางโครงการ/กิจกรรมอาจต้องใช้เวลาต่อเนื่องนานกว่า ๓ ปี จึงจำเป็นต้องพิจารณาแนวทางการจัดทำโครงการ/กิจกรรมที่ต่อเนื่องไปในระยะยาวด้วย

☞ กิจกรรมที่ต้องดำเนินการมีความหลากหลาย ดังนั้นในขั้นของการพิจารณากำหนดกิจกรรมจะต้องคำนึงถึงสิ่งต่างๆ

- * งบประมาณรายรับ-รายจ่าย ของเทศบาล
- * ทรัพยากรการบริหารอื่นๆ ของเทศบาล
- * ภารกิจที่รับผิดชอบ ที่สามารถดำเนินการ

เมื่อพิจารณาด้านต่างๆ ดังกล่าวแล้ว จะต้องแยกประเภทของโครงการออกอย่างน้อย ๓ ประเภท

๑. โครงการที่เทศบาลดำเนินการเอง มีความสามารถทางการเงิน กำลังคน วัสดุอุปกรณ์ และความรู้ที่สามารถจะดำเนินการเองได้

๒. โครงการที่เทศบาลอุดหนุนให้หน่วยงานอื่นดำเนินการ เพื่อประสิทธิภาพในการดำเนินการ เนื่องจากเป็นงานที่อยู่ในอำนาจหน้าที่ แต่เทศบาลไม่สามารถดำเนินการได้ จึงให้หน่วยงานอื่นดำเนินการแทน

๓. โครงการที่ขอรับการสนับสนุนจากหน่วยงานอื่น เนื่องจากเป็นโครงการขนาดใหญ่หรือโครงการที่มีหน้าที่จัดบริการสาธารณะดังกล่าวรวมถึงโครงการอุดหนุนเฉพาะกิจ

ขั้นตอนที่ ๓ การเก็บรวบรวมข้อมูลและวิเคราะห์ข้อมูล

๑. การเก็บรวบรวมข้อมูล

คณะกรรมการสนับสนุนการจัดทำแผนพัฒนาท้องถิ่น ดำเนินการสำรวจและเก็บรวบรวมข้อมูลที่จำเป็นต่อการจัดทำแผนพัฒนา ๓ ปี โดยทำการเก็บรวบรวมข้อมูลพื้นฐานทั่วไป และวิเคราะห์ว่ายุทธศาสตร์การพัฒนา แนวทางการพัฒนาที่เลือกต้องการข้อมูลประเภทใดในห้วงเวลาใด จะเก็บข้อมูลจากแหล่งใด เพื่อเป็นข้อมูลที่จะนำมาวิเคราะห์แนวทางการพัฒนาโครงการและกิจกรรมได้อย่างถูกต้อง โดยเก็บรวบรวมข้อมูลทั้งภายในและภายนอกองค์กร เพื่อสามารถนำมาวิเคราะห์ SWOT ได้

๒. การวิเคราะห์ข้อมูล

๑) ประเมินผลการพัฒนาที่ผ่านมาโดยคณะกรรมการสนับสนุนการจัดทำแผนพัฒนาท้องถิ่นสรุปผลการพัฒนาที่ผ่านมาและนำเสนอที่ประชุมเพื่อประเมินผลการพัฒนาท้องถิ่นในรอบปีที่ผ่านมา ทั้งในเชิงปริมาณ และคุณภาพ

๒) การคัดเลือกยุทธศาสตร์การพัฒนา หลังจากการประเมินผลการพัฒนาในรอบปีที่ผ่านมา ให้ที่ประชุมร่วมกันคัดเลือกยุทธศาสตร์ ในแผนยุทธศาสตร์ รวมทั้งสอดคล้องกับปัญหาความต้องการของชุมชนในห้วงระยะเวลา ๓ ปี หากมียุทธศาสตร์ใดที่ยังมิได้กำหนดไว้ แต่มีความจำเป็นเร่งด่วนที่ต้องกำหนดขึ้นได้ แต่ต้องแสดงถึงเหตุผลและวัตถุประสงค์ที่สอดคล้องกับจุดมุ่งหมายของการพัฒนาที่ยั่งยืน

๓) การจัดลำดับความสำคัญของแนวทางการพัฒนา เพื่อให้บรรลุวัตถุประสงค์ของยุทธศาสตร์ แต่มีความสำคัญจำเป็นเร่งด่วนมากน้อยแตกต่างกัน ที่ประชุมจะต้องจัดเรียงลำดับความสำคัญของแนวทางการพัฒนาตามความเหมาะสม



๔) การตัดสินใจเลือกแนวทางการพัฒนาในช่วง ๓ ปี หลังจากจัดลำดับแล้ว ที่ประชุมตัดสินใจว่าจะนำแนวทางการพัฒนาเหล่านั้นมาดำเนินการ และวิเคราะห์ถึงความเป็นไปได้ในทางปฏิบัติ

ขั้นตอนที่ ๔ การกำหนดวัตถุประสงค์ของแนวทางการพัฒนา

๑. หลังจากได้แนวทางการพัฒนาในช่วง ๓ ปีแล้ว ให้ที่ประชุมคัดเลือกวัตถุประสงค์ของยุทธศาสตร์ มาจัดทำเป็นวัตถุประสงค์ของแนวทางการพัฒนา โดยคัดเลือกจากแผนยุทธศาสตร์ที่สอดคล้องกับแนวทางการพัฒนาในช่วงสามปี

๒. ที่ประชุมร่วมกันพิจารณากำหนดโครงการและกิจกรรมการพัฒนาในประเด็นต่างๆ ดังนี้

๑) เป็นกิจกรรมที่ต้องดำเนินการเพื่อให้บรรลุวัตถุประสงค์ของแนวทางการพัฒนา ที่กำหนดอย่างรอบคอบ เพื่อให้ได้โครงการและกิจกรรมครบถ้วน

๒) จัดลำดับความสำคัญของโครงการและกิจกรรม ให้พิจารณาในทางเดียวกัน

๓) ความเชื่อมโยงของกิจกรรมทั้งในด้านกระบวนการ การดำเนินงาน และ ในด้านของผลการดำเนินการ เพื่อบรรลุกิจกรรมลงในปีต่าง ๆ ได้อย่างถูกต้องเหมาะสม

๔) คัดเลือกโครงการและกิจกรรม โดยพิจารณาจากความจำเป็นเร่งด่วน ศักยภาพทางทรัพยากรการบริหาร และความเชื่อมโยงของกิจกรรม และระยะเวลาที่จะดำเนินการ

ขั้นตอนที่ ๕ การจัดทำรายละเอียดโครงการและกิจกรรมการพัฒนา

คณะกรรมการสนับสนุนการจัดทำแผนพัฒนาท้องถิ่นจะต้องคัดเลือกโครงการ ที่สอดคล้องกับแนวทางการพัฒนาในช่วง ๓ ปี มาทำรายละเอียดโครงการในด้านเป้าหมาย, ผลผลิต, ผลลัพธ์, งบประมาณ, ระยะเวลา, ผู้รับผิดชอบ และตัวชี้วัดความสำเร็จ โดยศึกษารายละเอียดของกิจกรรม ที่จะดำเนินการในปีแรกของแผนพัฒนาสามปี เพื่อให้สามารถนำไปจัดทำงบประมาณรายจ่ายประจำปีได้ต่อไป

ขั้นตอนที่ ๖ การจัดทำร่างแผนพัฒนา ๓ ปี

ขั้นตอนที่ ๑ ผู้รับผิดชอบการจัดทำแผนพัฒนาเข้าพบผู้บริหารท้องถิ่น เพื่อชี้แจงวัตถุประสงค์ ความสำคัญในการจัดทำแผนพัฒนาสามปีและเสนอแผนงานโครงการให้ผู้บริหารพิจารณาและให้คณะกรรมการพัฒนาท้องถิ่นและคณะกรรมการสนับสนุนการจัดทำแผนพัฒนาท้องถิ่นพิจารณา

ขั้นตอนที่ ๒ ประชุมคณะกรรมการสนับสนุนการจัดทำแผนพัฒนายุทธศาสตร์การพัฒนา และแนวทางการพัฒนาจากแผนยุทธศาสตร์การพัฒนา พร้อมข้อมูลและปัญหาความต้องการของประชาชน และคัดเลือกยุทธศาสตร์การพัฒนาและแนวทางพัฒนา เพื่อร่วมกันพิจารณาจัดทำแผนพัฒนาสามปีและเมื่อได้แนวทางการพัฒนาสามปีแล้วจัดประชุมร่วมกับตัวแทนภาคประชาชนว่าจะมีโครงการ/กิจกรรมอะไรบ้างที่ต้องดำเนินการเพื่อให้บรรลุวัตถุประสงค์

ขั้นตอนที่ ๓ การเก็บรวบรวมข้อมูลและการวิเคราะห์ข้อมูล โดยหลัก SWOT

ขั้นตอนที่ ๔ กำหนดวัตถุประสงค์ของแนวทางการพัฒนาสามปี

ขั้นตอนที่ ๕ จัดทำรายละเอียดของโครงการและกิจกรรมการพัฒนาให้สอดคล้องกับแนวทางการพัฒนาสามปี

ขั้นตอนที่ ๖ คณะกรรมการสนับสนุนการจัดทำร่างแผนพัฒนาสามปีและเสนอคณะกรรมการพัฒนาท้องถิ่นพิจารณาและประกาศใช้ต่อไป



ขั้นตอนที่ ๗ การอนุมัติและประกาศใช้แผนพัฒนา ๓ ปี

๑. คณะกรรมการพัฒนาท้องถิ่นพิจารณา(ร่าง)แผนพัฒนาสามปีเพื่อเสนอผู้บริหารท้องถิ่น
๒. ผู้บริหารท้องถิ่นพิจารณาอนุมัติ(ร่าง)แผนพัฒนาสามปี และประกาศใช้แผนพัฒนาสามปี

๑.๔ ประโยชน์ของการจัดทำแผนพัฒนา ๓ ปี

- ๑) การป้องกันมิให้เกิดปัญหาขึ้นภายในอนาคตซึ่งเป็นประโยชน์ต่อทั้งผู้บริหารและบุคคลที่เกี่ยวข้อง
- ๒) การทำให้ผู้บริหารและผู้ปฏิบัติงานมีความมั่นใจเกี่ยวกับการตัดสินใจรวมทั้งผลงานที่เกิดขึ้นสามารถศึกษาหาความรู้ได้จากแผนล่วงหน้า ก่อนจะกระทำใด ว่าจะต้องทำอะไรบ้าง ทำอย่างไร ทำที่ไหน ทำเมื่อใด และใครบ้างจะเป็นผู้ร่วมทำงาน
- ๓) การทำให้งานมีความเป็นไปได้อย่างยิ่งยวดและจะต้องเป็นไปอย่างมีความสอดคล้องสัมพันธ์กันเป็นระบบทุกส่วนทุกด้าน โดยอาศัยการประสานร่วมมือกัน
- ๔) การวางแผนก่อให้เกิดการประหยัด ไม่ว่าจะเป็นทรัพยากรทางบุคคล เงิน วัสดุ และเวลา ทำให้มีการเลือกวิธีการปฏิบัติที่เหมาะสมที่สุดก่อนจะนำไปใช้
- ๕) ก่อให้เกิดความสะดวกและง่ายในการบริหารงาน ทำให้การทำงานเป็นระบบ เกิดความง่าย สะดวก รวดเร็ว และเหมาะสม
- ๖) การมีวัตถุประสงค์และเป้าหมายที่ชัดเจน จะทำให้มีการแบ่งงานอย่างถูกต้อง



สภาพทั่วไป



เทศบาลตำบลสะพลี เดิมเป็นสุขาภิบาลได้รับการยกฐานะเปลี่ยนแปลงจากสุขาภิบาลเป็นเทศบาลตามพระราชบัญญัติเปลี่ยนแปลงฐานะของสุขาภิบาลเป็นเทศบาล พ.ศ. ๒๕๔๒ เมื่อวันที่ ๒๕ พฤษภาคม ๒๕๔๒

ลักษณะที่ตั้ง

เทศบาลตำบลสะพลี อยู่ในเขตการปกครองของตำบลสะพลี อำเภอปะทิว จังหวัดชุมพร ประกอบด้วยพื้นที่ หมู่ที่ ๕ ทั้งหมู่บ้านและบางส่วนของหมู่ที่ ๑ หมู่ที่ ๔ และหมู่ที่ ๙

อาณาเขต

ทิศเหนือ ตั้งแต่หลักเขตที่ ๑ ซึ่งตั้งอยู่ริมห้วยตาอ่อนฝั่งใต้ ตรงจุดที่อยู่ตามแนวเส้นขนานกับศูนย์กลางทางหลวงจังหวัดหมายเลข ๓๒๐๑ แยกทางหลวงหมายเลข ๔ บรรจบทางหลวงหมายเลข ๓๑๘๐ (ต้นมะขาม) ฟากตะวันตก ระยะ ๔๐๐ เมตร

จากหลักเขตที่ ๑ เป็นเส้นตรงไปทางทิศตะวันออกเฉียงเหนือผ่านห้วยแห้งและทางหลวงจังหวัดหมายเลข ๓๒๐๑ แยกทางหลวงหมายเลข ๔ บรรจบทางหลวงหมายเลข ๓๑๘๐ (ต้นมะขาม) ถึงหลักเขตที่ ๒ ซึ่งตั้งอยู่ริมทางหลวงจังหวัดหมายเลข ๓๒๐๑ แยกทางหลวงหมายเลข ๔ บรรจบทางหลวงหมายเลข ๓๑๘๐ (ต้นมะขาม) ฟากตะวันออกตรงจุดที่ริมทางหลวงจังหวัดหมายเลข ๓๒๐๑ แยกทางหลวงหมายเลข ๔ บรรจบทางหลวงหมายเลข ๓๑๘๐ (ต้นมะขาม) ฟากตะวันออกตัดกับแนวเส้นแบ่งเขตระหว่างตำบลสะพลีกับตำบลบางสน

จากหลักเขตที่ ๒ เป็นเส้นเลียบบแนวเส้นแบ่งเขตระหว่างตำบลสะพลีกับตำบลบางสน ไปทางทิศตะวันออกเฉียงใต้ ถึง **หลักเขตที่ ๓** ซึ่งตั้งอยู่ริมชายอ่าวสะพลี ตรงจุดที่แนวเส้นแบ่งเขตระหว่างตำบล สะพลีกับตำบลบางสน บรรจบกับริมชายอ่าวสะพลี

ทิศตะวันออก จากหลักเขตที่ ๓ เป็นเส้นเลียบบริมชายอ่าวสะพลีไปทางทิศใต้ผ่านคลองท่าเสม็ด ถึง **หลักเขตที่ ๔** ซึ่งตั้งอยู่ริมคลองท่าเสม็ดฝั่งใต้ตรงจุดที่อยู่ห่างจากศูนย์กลางคอสพานข้ามคลองท่าเสม็ดฝั่งใต้ ตามแนวริมคลองท่าเสม็ดฝั่งใต้ไปทางทิศตะวันออกเฉียงใต้ ระยะ ๓๐๐ เมตร

จากหลักเขตที่ ๔ เป็นเส้นเลียบบริมชายอ่าวสะพลี ไปทางทิศตะวันออกเฉียงใต้และทิศตะวันตกเฉียงใต้ถึง **หลักเขตที่ ๕** ซึ่งตั้งอยู่ริมชายอ่าวสะพลี ตามแนวเส้นตั้งฉากกับศูนย์กลางถนนไปบ้านทุ่งวัวแล่นตรงจุดอยู่ห่างจากจุดศูนย์กลางที่ถนน กสช. (๒๕๓๐) สายท่าเสม็ด - บ้านดอนเมา บรรจบกับถนนไปบ้านทุ่งวัวแล่นตามแนวถนนไปบ้านทุ่งวัวแล่นไปทางทิศตะวันตกเฉียงใต้ระยะ ๓๐๐ เมตร



ทิศใต้ จากหลักเขตที่ ๕ เป็นเส้นตรงไปทางทิศตะวันตกเฉียงเหนือ ผ่านถนนไปบ้านทุ่งวัวแล่น และถนนไปอำเภอเมืองชุมพร ถึง**หลักเขตที่ ๖** ซึ่งตั้งอยู่ริมถนนไปอำเภอเมืองชุมพรปากตะวันตก ตรงจุดที่อยู่ห่างจากจุดศูนย์กลางที่ถนน กสช.(๒๕๓๐) สายท่าเสม็ด – บ้านดอนมาบรรจบกับถนนไปอำเภอเมืองชุมพร ตามแนวถนนไปอำเภอเมืองชุมพรไปทางทิศตะวันตกเฉียงใต้ ระยะ ๔๐๐ เมตร

ทิศตะวันตก จากหลักเขตที่ ๖ ไปเส้นเลียบริมถนนไปอำเภอเมืองชุมพรปากตะวันตกไปทางตะวันออกเฉียงเหนือ ถึง**หลักที่ ๗** ซึ่งตั้งอยู่ตรงคอสะพานข้ามคลองท่าเสม็ดฝั่งใต้

จากหลักเขตที่ ๗ เป็นเส้นเลียบริมคลองท่าเสม็ด ฝั่งตะวันออกไปทางตะวันตกเฉียงใต้ ระยะ ๔๐๐ เมตร ถึง **หลักเขตที่ ๘** ซึ่งตั้งอยู่ริมคลองท่าเสม็ดฝั่งตะวันออก

จากหลักเขตที่ ๘ เป็นเส้นตรงไปทางทิศตะวันตกเฉียงเหนือ ผ่านคลองท่าเสม็ดและทางหลวงจังหวัดหมายเลข ๓๑๘๐ ทางแยกเข้าท่าเสม็ดถึง**หลักเขตที่ ๙** ซึ่งตั้งอยู่ริมทางหลวงจังหวัดหมายเลข ๓๑๘๐ ทางแยกเข้าท่าเสม็ดปากเหนือตรงจุดตามที่อยู่แนวเส้นขนานกับศูนย์กลางทางหลวงจังหวัดหมายเลข ๓๒๐๑ แยกทางหลวงหมายเลข ๔ บรรจบกับทางหลวงหมายเลข ๓๑๘๐ (ต้นมะขาม) ระยะ ๔๐๐ เมตร

จากหลักเขตที่ ๙ เป็นเส้นขนานกับศูนย์กลางทางหลวงจังหวัดหมายเลข ๓๒๐๑ และทางหลวงหมายเลข ๔ บรรจบกับทางหลวงหมายเลข ๓๑๘๐ (ต้นมะขาม) ระยะ ๔๐๐ เมตร ไปทางทิศตะวันออกเฉียงเหนือ บรรจบกับ **หลักเขตที่ ๑**

เขตการปกครอง

เทศบาลตำบลสะพลีมีพื้นที่ ๖.๑๕ ตารางกิโลเมตร หรือประมาณ ๓,๘๔๓.๗๕ ไร่ ประกอบด้วยบางส่วนของหมู่ที่ ๑ หมู่ที่ ๔ หมู่ที่ ๙ และพื้นที่ทั้งหมดของหมู่ที่ ๕ ตำบลสะพลี อำเภอปะทิว จังหวัดชุมพร อยู่ห่างจากจังหวัดชุมพรประมาณ ๑๘ กิโลเมตร ห่างจากอำเภอปะทิว ๑๗ กิโลเมตร แบ่งเขตการปกครองเป็น ๓ ชุมชนย่อย คือ

๑. ชุมชนบ้านท่าเสม็ด ประกอบด้วยพื้นที่หมู่ที่ ๑ ตำบลสะพลี (บางส่วน)
๒. ชุมชนบ้านต้นมะขาม ประกอบด้วยพื้นที่หมู่ที่ ๔ และหมู่ที่ ๙ ตำบลสะพลี (บางส่วน)
๓. ชุมชนบ้านชายทะเล ประกอบด้วยพื้นที่หมู่ที่ ๕ ตำบลสะพลี

สภาพภูมิประเทศ

พื้นที่ส่วนใหญ่เป็นที่ราบลุ่ม และราบสูงสลับกับเนินเขาที่ไม่สูงมากนัก และเป็นที่ยาวยาว ฝั่งทะเล พื้นที่ชายฝั่งทะเลยาวประมาณ ๑๑ กิโลเมตร

ลักษณะภูมิอากาศ

มีสภาพอากาศฝนตกชุกในช่วงเดือนพฤษภาคม – พฤศจิกายน และจากเดือนธันวาคมถึงเดือนเมษายน ฝนจะตกน้อยลง ได้รับอิทธิพลจากลมมรสุมทั้งสองด้านคือ มรสุมตะวันออกเฉียงเหนือ และมรสุมตะวันตกเฉียงใต้ ปริมาณน้ำฝนเฉลี่ย ๒,๐๒๙ มิลลิเมตร/ปี อุณหภูมิเฉลี่ย ๒๖.๘ องศาเซลเซียส

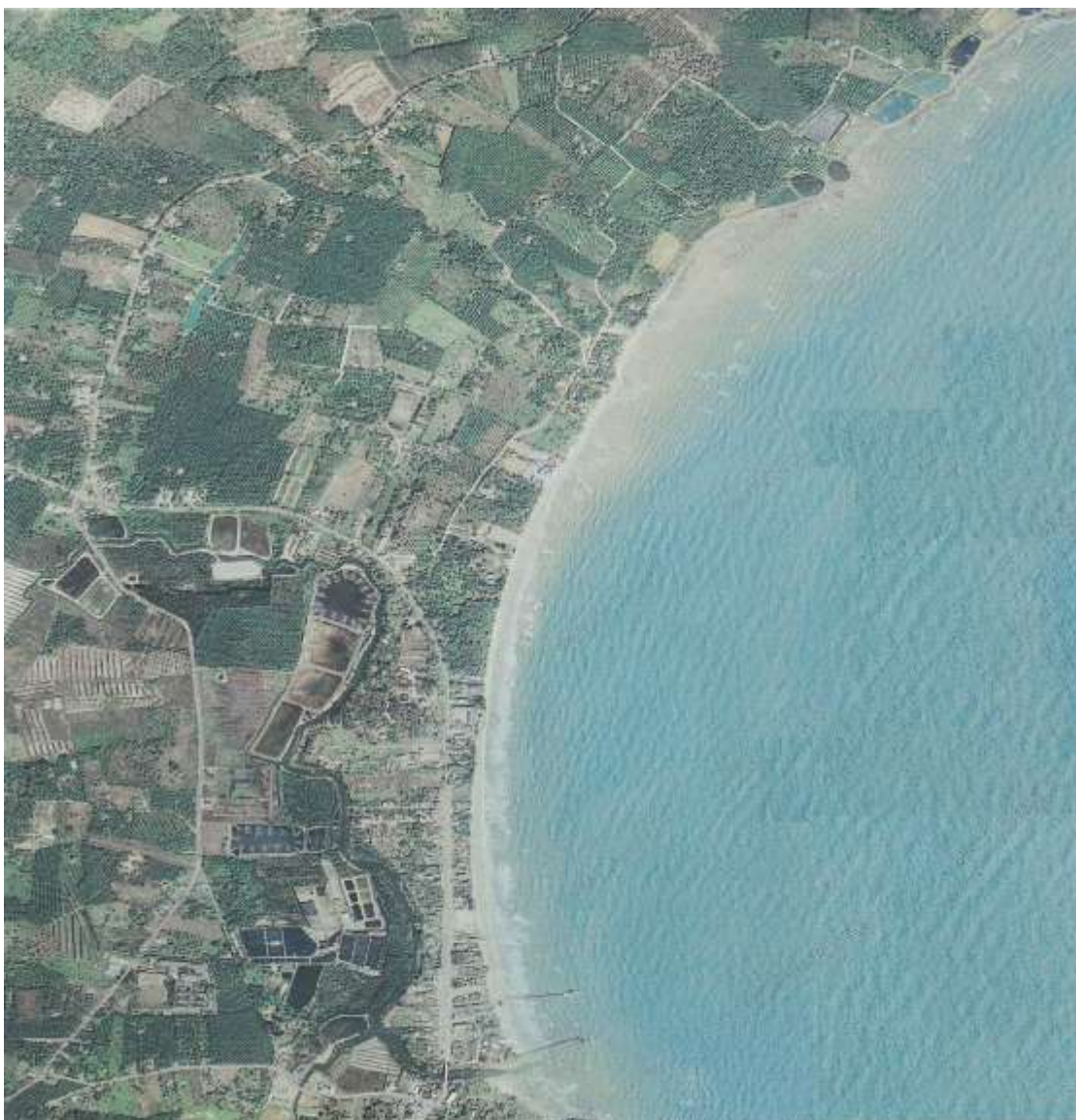


สภาพเศรษฐกิจและสังคมโดยรวม

ประชากรส่วนใหญ่ตั้งถิ่นฐานหนาแน่นบริเวณชุมชนริมทางหลวงสายท่าเสม็ด - ท่าชะชะ (ทางหลวงแผ่นดินหมายเลข ๓๑๘๐) และบริเวณริมคลองท่าเสม็ด ประชากรส่วนใหญ่ประกอบอาชีพเกษตรกรรม และการประมง

เศรษฐกิจส่วนรวมเป็นลักษณะชุมชนเกษตรกรรม มีการปลูกมะพร้าว ยางพารา และปาล์ม น้ำมันสลับกัน และส่วนหนึ่งเป็นชุมชนประมง ซึ่งส่วนใหญ่เป็นประมงพื้นบ้านหรือประมงชายฝั่ง

แผนที่เทศบาลตำบลสะพลี (จากภาพถ่ายดาวเทียม โดยสังเขป)



๑. ด้านโครงสร้างพื้นฐาน

๑.๑ การคมนาคม/ขนส่ง

ทางรถยนต์ – สามารถเดินทางโดยรถยนต์และรถจักรยานยนต์โดยใช้เส้นทาง ทางหลวงแผ่นดินหมายเลข ๓๑๘๐ (สายท่าเสม็ด-ท่าแซะ) ทางหลวงหมายเลข ๓๒๐๑ (ปะทิว-ต้นมะขาม) และถนนเทศบาล *ทางน้ำ* – สามารถเดินทางได้โดยทางเรือ ตามแนวชายฝั่งทะเลและคลองท่าเสม็ด (ร่องน้ำชายฝั่ง)

๑.๒ การไฟฟ้า

เป็นการบริการจากการไฟฟ้าส่วนภูมิภาคท่าแซะ ซึ่งให้บริการในเขตเทศบาลอย่างทั่วถึง มีครัวเรือนที่มีไฟฟ้าใช้ ๑๐๐% และเทศบาลได้จัดให้มีไฟฟ้าสาธารณะบริเวณถนนในเขตชุมชนและถนนซอยต่างๆ เพื่อความปลอดภัยในชีวิตและทรัพย์สิน

๑.๓ การประปา

เป็นการบริการจากการประปาส่วนภูมิภาค และประปาหมู่บ้าน

▲ ครัวเรือนที่มีน้ำประปาใช้	จำนวน	๕๒๘	ครัวเรือน
▲ ครัวเรือนที่ใช้ประปาหมู่บ้าน	จำนวน	๗๔	ครัวเรือน

๑.๔ การสื่อสารและโทรคมนาคม

การไปรษณีย์ มีที่ทำการไปรษณีย์โทรเลขให้บริการรับ – ส่งจดหมาย โทรคมนาคม ธนาณัติ และพัสดุทางไปรษณีย์ จำนวน ๑ แห่ง

โทรศัพท์ ในเขตเทศบาล การบริการโทรศัพท์ยังไม่เพียงพอ มีจำนวนครัวเรือนที่มีโทรศัพท์ใช้ประมาณ ๒๕๐ ครัวเรือน ส่วนโทรศัพท์สาธารณะมีครบทุกชุมชน

การจราจร ปริมาณยานพาหนะในเขตชุมชนมีปริมาณมากทำให้มีผลกระทบด้านจราจรในชุมชน

ระบบเสียงตามสาย ภายในเขตเทศบาล จำนวน ๓๔ จุด เพื่อเผยแพร่ข้อมูลข่าวสารให้ประชาชนทราบอย่างทั่วถึง

๑.๕ การใช้ที่ดิน

พื้นที่ส่วนใหญ่ใช้ในการประกอบอาชีพในภาคเกษตรกรรม ปาล์ม ทุเรียน กล้วย ฝรั่ง กล้วยไม้ และในการเลี้ยงสัตว์ ทำการเลี้ยงกุ้งกุลาดำบางส่วน



๒. ด้านเศรษฐกิจ

ประชากรส่วนใหญ่ประกอบอาชีพเกษตรกรรม เป็นอันดับ ๑ อาชีพอุตสาหกรรม เป็นอันดับ ๒ อาชีพการพาณิชย์ ประมง เป็นอันดับ ๓ รายได้ประชากรโดยเฉลี่ย ๗๘,๓๓๓.๔๗ บาท/คน/ปี (ข้อมูลจาก จปฐ.ประจำปีพ.ศ.๒๕๕๔)

๒.๑ การเกษตรกรรม

ประชากรประกอบอาชีพปลูกมะพร้าว ยางพารา ปาล์มน้ำมัน เลี้ยงกุ้ง พื้นที่การเกษตรทั้งหมดประมาณ ๒,๘๘๒.๘๑ ไร่ ครึ่งเรือนที่ประกอบอาชีพการเกษตร ๖๐๕.๗๕ ครึ่งเรือน

๒.๒ อุตสาหกรรม

มีโรงงานอุตสาหกรรมขนาดเล็ก (อุตสาหกรรมครัวเรือน) และขนาดกลาง จำนวน ๑ แห่ง ได้แก่ โรงงานแช่แข็งปุนีม แรงงาน ประมาณ ๒๐๐ คน (ข้อมูล ณ วันที่ ๓๑ พฤษภาคม ๒๕๕๖)

๒.๓ การพาณิชย์กรรม/การบริการ

มีตลาดเอกชนที่ได้รับอนุญาตให้เปิดกิจการ ในลักษณะตลาดประเภทที่ ๑ จำนวน ๑ แห่ง และตลาดประเภทที่ ๓ จำนวน ๑ แห่ง เปิดบริการ ๑ แห่ง

มีร้านค้าจำหน่ายเครื่องอุปโภค - บริโภคประมาณ ๓๐ ร้าน

มีสถานประกอบการจำหน่ายอาหารและที่พัก จำนวน ๕ แห่ง

≤ ร้านอาหารเจริญซีฟู้ด

≤ ซี เฮาส์ มีห้องพักจำนวน ๕ ห้อง

≤ ศุภราชรีสอร์ท มีห้องพักจำนวน ๑๐ หลัง

≤ ชุมพรปาล์มรีสอร์ท มีห้องพักจำนวน ๙ หลัง

≤ บัวดารา รีสอร์ท มีห้องพักจำนวน ๑๐ หลัง

มีสถานบริการน้ำมัน จำนวน ๒ แห่ง ได้แก่

≤ ต้นมะขามปิโตรเลียม ≤ สามพี่น้องออยด์

๒.๔ การท่องเที่ยว

เขตเทศบาลตำบลสะพลี มีพื้นที่ติดกับชายทะเล มีชายหาดสะพลี สะพานท่าเทียบเรือ จุดชมวิวแหลมสะพลี (เขายายหับ) เป็นแหล่งท่องเที่ยวที่มักมีนักท่องเที่ยวทั้งชาวไทยและชาวต่างชาตินิยมเข้ามาท่องเที่ยวอยู่เสมอ

๒.๕ การประมง

มีประชาชนในเขตเทศบาลประกอบอาชีพประมงบางส่วน ประเภท ประมงน้ำลึก, ประมงชายฝั่ง, ประมงน้ำกร่อย ประชาชนที่ประกอบอาชีพประมงประมาณ ๓๐%



๓. ด้านสังคม

๓.๑ จำนวนครัวเรือน ๙๕๒ ครัวเรือน

ประชากร รวม ๒,๒๖๖ คน (ข้อมูล ณ วันที่ ๒๘ กุมภาพันธ์ ๒๕๕๗)
ชาย ๑,๑๑๓ คน หญิง ๑,๑๕๓ คน
ความหนาแน่นประชากร ๓๖๘.๔๕ คนต่อ ๑ ตร.กม.

๓.๒ การศึกษา

ประชาชนส่วนใหญ่จบการศึกษามัธยมศึกษาในเขตเทศบาล จำนวน ๒ แห่ง คือ

- โรงเรียนไทยรัฐวิทยา ๗๘ (วัดสามัคคีชัย) มีนักเรียนจำนวน ๒๖๐ คน ครูจำนวน ๑๖ คน
- โรงเรียนชุมพรปัญญาอนุกุล (สอนผู้พิการทางสมอง) มีนักเรียนจำนวน ๓๐๐ คน ครูจำนวน ๔๑ คน ลูกจ้างประจำ ๔ คน พนักงานจ้าง ๓๐ คน
- ศูนย์พัฒนาเด็กเล็ก มีครูผู้ดูแลเด็ก จำนวน ๒ คน มีเด็กเล็ก จำนวน ๖๕ คน
- ศูนย์การเรียนรู้ ICT ชุมชน เทศบาลตำบลสะพลี เปิดให้บริการอินเทอร์เน็ต แก่ประชาชนที่สนใจ
- ห้องสมุดชุมชนเทศบาลตำบลสะพลี บริการให้ยืม รับบริจาคหนังสือ เพื่อประชาชนในชุมชนใช้เวลาว่างเป็นประโยชน์

๓.๓ การศาสนา ประเพณี วัฒนธรรม

ประชาชนส่วนใหญ่ในเขตเทศบาลตำบลสะพลี นับถือศาสนาพุทธ และมีวัดในเขตเทศบาล ๑ แห่ง คือ วัดสามัคคีชัย ตั้งอยู่หมู่ที่ ๕ ตำบลสะพลี

๓.๔ การสาธารณสุข

ประชาชนส่วนใหญ่ในเขตเทศบาลมีสุขภาพดี โดยมีโรงพยาบาลส่งเสริมสุขภาพชุมชนตำบลสะพลี ดูแลด้านสาธารณสุข มีเจ้าหน้าที่สาธารณสุข จำนวน ๔ คน พนักงานจ้าง จำนวน ๒ คน และมี อสม. จำนวน ๕๘ คน โดยทำงานประสานกับกองสาธารณสุขและสิ่งแวดล้อม ของเทศบาลตำบลสะพลี มีร้านขายยา ๒ แห่ง

๓.๕ การสังคมสงเคราะห์ และสวัสดิการสังคม

ผู้สูงอายุได้รับเงินสวัสดิการ	เบี้ยยังชีพสงเคราะห์คนชรา	จำนวน ๓๓๙ คน
ผู้พิการได้รับเงินสวัสดิการ	เบี้ยยังชีพคนพิการ	จำนวน ๓๕ คน
ผู้ป่วยเอดส์	เบี้ยยังชีพผู้ป่วยเอดส์	จำนวน ๒ คน



๓.๖ ความปลอดภัยในชีวิตและทรัพย์สิน

ในเขตเทศบาลตำบลสะพลี มีสถานีตำรวจ ๑ แห่ง คือ สถานีตำรวจภูธรย่อยสะพลี ตั้งอยู่หมู่ที่ ๕ ตำบลสะพลี มีอัตรากำลัง ๔ นาย และศูนย์ อปพร. เทศบาลตำบลสะพลี มีจำนวน อปพร. ทั้งหมด ๔๕ นาย

เทศบาลตำบลสะพลี มีศูนย์ป้องกันและบรรเทาสาธารณภัย จำนวน ๑ แห่ง คือ ศูนย์ป้องกันและบรรเทาสาธารณภัยเทศบาลตำบลสะพลี ตั้งอยู่ ณ เทศบาลตำบลสะพลี หมู่ที่ ๙ ตำบลสะพลี

ศักยภาพด้านอุปกรณ์ เครื่องมือ เครื่องใช้

รถยนต์ดับเพลิงชนิดถังน้ำในตัว	ขนาดความจุ ๒,๕๐๐ ลิตร	จำนวน ๑ คัน
รถยนต์บรรทุกน้ำ	ขนาดความจุ ๑๐,๐๐๐ ลิตร	จำนวน ๑ คัน
	ขนาดความจุ ๖,๐๐๐ ลิตร	จำนวน ๑ คัน
ถังดับเพลิงชนิดแห้ง	ขนาด ๑๕ ปอนด์	จำนวน ๑๑๒ ถัง
เครื่องสูบน้ำชนิดหาบหาม		จำนวน ๑ เครื่อง
รถยนต์กู้ภัย		จำนวน ๑ คัน
รถยนต์กู้ชีพ		จำนวน ๑ คัน
รถกระเช้า		จำนวน ๑ คัน
วิทยุรับ-ส่ง ประจำรถ		จำนวน ๔ เครื่อง
วิทยุรับ-ส่งประจำตัว		จำนวน ๑๕ เครื่อง
เรือกู้ชีพ-กู้ภัย		จำนวน ๑ ลำ

ศักยภาพด้านอุปกรณ์ เครื่องมือ เครื่องใช้

พนักงานเทศบาลฯ , พนักงานจ้าง (งานป้องกันฯ)	จำนวน ๘ คน
อาสาสมัครป้องกันและบรรเทาสาธารณภัย	จำนวน ๔๕ คน



๔. ด้านทรัพยากรธรรมชาติและสิ่งแวดล้อม

๔.๑ ทรัพยากรน้ำ

แหล่งน้ำธรรมชาติมีสระน้ำ ๓ แห่ง ได้แก่

- ห้วยตาอ่อน ตั้งอยู่บริเวณ หมู่ที่ ๙ ตำบลสะพลี
- ห้วยวังกะทะ ตั้งอยู่บริเวณ หมู่ที่ ๙ ตำบลสะพลี
- ห้วยลึก ตั้งอยู่บริเวณ หมู่ที่ ๙ ตำบลสะพลี

ในช่วยฤดูแล้งมักขาดแคลนน้ำอุปโภค-บริโภค ยังไม่มีการกักเก็บน้ำไว้ใช้ประโยชน์เท่าที่ควร

๔.๒ ทรัพยากรป่าไม้ (พื้นที่ป่าไม้ ทรัพยากรป่าไม้ ทรัพยากรสัตว์ป่า)

ในเขตเทศบาลส่วนใหญ่เป็นพื้นที่การเกษตร ปลูกมะพร้าว ยางพารา และปาล์มน้ำมัน และบางครั้งจะได้รับการสนับสนุนพันธุ์พืช พันธุ์สัตว์ จากกรมป่าไม้และปศุสัตว์ปัจจุบันพื้นที่ป่าชายเลนในเขตเทศบาลลดน้อยลง เนื่องจากถูกบุกรุกแผ้วถางเป็นที่อยู่อาศัย และที่ทำกิน

๔.๓ สภาพสิ่งแวดล้อม (คุณภาพแหล่งน้ำ/อากาศ ปริมาณขยะ/น้ำเสีย มลภาวะ)

สภาพสิ่งแวดล้อม โดยทั่วไปในเขตไม่มีโรงงานอุตสาหกรรมที่จะก่อให้เกิดมลภาวะเป็นพิษจากสารเคมี แต่จะมีปัญหาการปรับเปลี่ยนที่นา ที่สวน เป็นที่อยู่อาศัย ทำให้มีการโค่นต้นไม้เพื่อแผ้วถางทางส่งผลให้เกิดการเปลี่ยนแปลงทางระบบนิเวศวิทยา และปัญหาการปล่อยน้ำเสียจากครัวเรือนและสถานประกอบการต่างๆ

กองสาธารณสุข และสิ่งแวดล้อม เทศบาลตำบลสะพลี มีรถบรรทุกขยะ จำนวน ๓ คัน เป็นแบบอัดท้าย ๒ คัน ขนาดกลาง ๑ คัน

๕. ด้านการเมือง - การบริหาร

เทศบาลตำบลสะพลี เป็นรูปแบบการปกครองส่วนท้องถิ่นรูปแบบหนึ่ง ซึ่งเป็นการกระจายอำนาจการปกครองจากรัฐบาล โดยมุ่งหวังที่จะให้ประชาชนในท้องถิ่นปกครองตนเอง ภายใต้หลักการปกครองระบอบประชาธิปไตย

การจัดองค์การของเทศบาล ประกอบด้วย ๒ ส่วน สำคัญ คือ

๑. สภาเทศบาล ประกอบด้วย สมาชิกสภาเทศบาลที่มาจากการเลือกตั้งโดยตรงของประชาชนในท้องถิ่น จำนวน ๑๒ คน มีวาระการดำรงตำแหน่ง ๔ ปี ปัจจุบันประกอบด้วย

- | | |
|-----------------------|--------------------|
| ๑. นางพวงพิพย์ กระจัด | ประธานสภาเทศบาล |
| ๒. นายสุริยา ล้อมทอง | รองประธานสภาเทศบาล |
| ๓. นายยงยุทธ โลพิศ | สมาชิกสภาเทศบาล |
| ๔. นายณรงค์ ม่วงทองคำ | สมาชิกสภาเทศบาล |



๕. นายบุญฉลอง โลพิศ	สมาชิกสภาเทศบาล
๖. นายพวง นุ่มน้อย	สมาชิกสภาเทศบาล
๗. นายเจษฎา ทิพย์มงคล	สมาชิกสภาเทศบาล
๘. นายชรินทร์ ลีวีริยะไพฑูรย์	สมาชิกสภาเทศบาล
๙. นายจิระศักดิ์ วงศ์สุวรรณ	สมาชิกสภาเทศบาล
๑๐. นางนงนภัส ทองปี่	สมาชิกสภาเทศบาล
๑๑. นายวรรณชัย อุ่นภิรมย์	สมาชิกสภาเทศบาล
๑๒. นางอมรรัตน์ ไชยบาล	สมาชิกสภาเทศบาล

อำนาจหน้าที่

๑. ตราเทศบัญญัติ (กฎหมายท้องถิ่น)
๒. ควบคุมการบริหารกิจการของคณะผู้บริหาร
๓. ดำเนินการกิจการของสภาเทศบาล
๔. ให้ความเห็นชอบเกี่ยวกับการบริหารกิจการเทศบาล

๒. คณะผู้บริหาร ประกอบด้วย นายกเทศมนตรี จำนวน ๑ คน ซึ่งมาจากการเลือกตั้งโดยตรงของประชาชน และนายกเทศมนตรีแต่งตั้งรองนายกเทศมนตรี จำนวน ๒ คน มาทำหน้าที่บริหารกิจการต่าง ๆ ตามอำนาจหน้าที่ของเทศบาลตามที่กฎหมายกำหนด ปัจจุบันเทศบาลตำบลสะพลี มีคณะผู้บริหาร ประกอบด้วยบุคคล ดังนี้

๑. นายกฤษฏา โลพิศ	นายกเทศมนตรีตำบลสะพลี
๒. นายบัณฑิตชัย โลพิศ	รองนายกเทศมนตรีตำบลสะพลี
๓. นางวิภา จีระภา	รองนายกเทศมนตรีตำบลสะพลี
๔. นางเอื้องพร อำไพรัตน์	เลขานุการนายกเทศมนตรี
๕. นายเกรียงศักดิ์ สุวรรณสาม	ที่ปรึกษานายกเทศมนตรี

อำนาจหน้าที่ของคณะผู้บริหาร

๑. รักษาความสงบเรียบร้อยของประชาชน
๒. ให้มีและบำรุงทางบกและทางน้ำ
๓. รักษาความสะอาดของถนน ทางเดิน ที่สาธารณะรวมทั้งการกำจัด

มูลฝอยและสิ่งปฏิกูล

๔. ป้องกันและระงับโรคติดต่อ
๕. ให้มีเครื่องใช้ในการดับเพลิง
๖. ให้ราษฎรได้รับการศึกษาอบรม
๗. ส่งเสริมการพัฒนาศรี เด็ก เยาวชน ผู้สูงอายุและผู้พิการ
๘. บำรุงศิลปะ จารีตประเพณี ภูมิปัญญาท้องถิ่น และวัฒนธรรมอันดีของท้องถิ่น
๙. หน้าที่อื่นตามที่กฎหมายบัญญัติให้เป็นหน้าที่ของเทศบาล

ภายใต้บังคับแห่งกฎหมาย เทศบาลฯ อาจจัดทำกิจการใด ๆ ในเขตเทศบาล ดังต่อไปนี้

๑. ให้มีน้ำสะอาดหรือการประปา



๒. ให้มีโรงฆ่าสัตว์
๓. ให้มีตลาด ท่าเทียบเรือและท่าข้าม
๔. ให้มีสุสานและฌาปนสถาน
๕. บำรุงและส่งเสริมการทำมาหากินของราษฎร
๖. ให้มีและบำรุงสถานที่ทำการพิทักษ์รักษาคนเจ็บไข้
๗. ให้มีและบำรุงการไฟฟ้าหรือแสงสว่างโดยวิธีอื่น
๘. ให้มีและบำรุงทางระบายน้ำ
๙. เทศพาณิชย์

เทศบาลตำบลสะพลี มีพนักงานเทศบาล ทั้งสิ้น จำนวน ๑๙ คน ครูผู้ดูแลเด็ก จำนวน ๑ คน ลูกจ้างประจำ จำนวน ๑ คน พนักงานจ้างตามภารกิจ จำนวน ๑๒ คน พนักงานจ้างทั่วไป ๑๓ คน ปรากฏตามข้อมูลพนักงานเทศบาล ดังนี้

ข้อมูลพนักงานเทศบาล

สำนักปลัด

- | | |
|-------------------------------|---|
| ๑. นายอำพร กัลปหา | ตำแหน่งปลัดเทศบาล |
| ๒. นางสาวอุมาพร ศุภการ | ตำแหน่งนักบริหารงานทั่วไป |
| ๓. นายธเนศร์ เยาวภักดิ์ | ตำแหน่งบุคลากร |
| ๔. นางสาวนงคัมพูช อยู่หุ่น | ตำแหน่งนักพัฒนาชุมชน |
| ๕. นางสาวกิริติ ยอดทอง | ตำแหน่งเจ้าหน้าที่บริหารงานทะเบียนและบัตร |
| ๖. นายอุดมพร อักษรเขตต์ | ตำแหน่งเจ้าหน้าที่วิเคราะห์นโยบายและแผน |
| ๗. นางสาววิณารัตน์ คุณวุฒิ | ตำแหน่งเจ้าหน้าที่บริหารงานทั่วไป |
| ๘. นายยุทธศักดิ์ จันทร์สุริย์ | ตำแหน่งเจ้าพนักงานป้องกันและบรรเทาสาธารณภัย |

กองคลัง

- | | |
|----------------------------|---------------------------------|
| ๑. นางสาวรัชณี ชุ่มสนิท | ตำแหน่งนักบริหารงานคลัง |
| ๒. นายบุญส่ง เวชศาสตร์ | ตำแหน่งเจ้าพนักงานจัดเก็บรายได้ |
| ๓. นางสาวปาริชาติ ทองมี | ตำแหน่งนักวิชาการเงินและบัญชี |
| ๔. นางสาวศศิพิมพ์ จีบบรรจง | ตำแหน่งเจ้าพนักงานพัสดุ |
| ๕. นางหฤดี ทองพูน | ตำแหน่งเจ้าพนักงานการคลัง |

กองช่าง

- | | |
|--------------------------|--------------------------|
| ๑. นายธงชัย ทองปลีโนว์ | ตำแหน่งนายช่างโยธา |
| ๒. นางนภัสวรรณ ทองจันทร์ | ตำแหน่งเจ้าพนักงานธุรการ |
| ๓. นายสุวิทย์ ทิพย์โภชนา | ตำแหน่งนายช่างไฟฟ้า |

กองสาธารณสุข

- | | |
|-----------------------------|------------------------------|
| ๑. นางสาวกุลนิดา อ่ำไพรัตน์ | ตำแหน่งนักบริหารงานสาธารณสุข |
|-----------------------------|------------------------------|

กองการศึกษา



๑.นางสาวชาลิสลา โลพิศ	ตำแหน่งนักบริหารการศึกษา
๒.นางสาวชุตติมา บุญขวัญ	ตำแหน่งเจ้าพนักงานธุรการ
๓.นางสุภาพร จันทร์ณรงค์	ตำแหน่งครูผู้ดูแลเด็ก

ข้อมูลลูกจ้างประจำ

๑.นายธีระศักดิ์ จีระภา	ตำแหน่งพนักงานขับรถยนต์(บรรทุกขยะ)
------------------------	------------------------------------

ข้อมูลพนักงานจ้างเทศบาล

สำนักปลัด

๑. นางสาวณัฐชยา โลพิศ	ตำแหน่งผู้ช่วยเจ้าหน้าที่วิเคราะห์นโยบายและแผน
๒. นางสาวธิดารัตน์ วิเศษศักดิ์	ตำแหน่งผู้ช่วยเจ้าหน้าที่บันทึกข้อมูล
๓. นายวัฒนา โชคสมหวัง	ตำแหน่งพนักงานขับรถยนต์(ส่วนกลาง)
๔. นางวราภรณ์ เข้มเพชร	ตำแหน่งภารโรง
๕. นางสาวชีวิรัตน์ ช่างเนียม	ตำแหน่งคนงาน
๖. นายชูชาติ สารีสุข	ตำแหน่งผู้ช่วยเจ้าหน้าที่ป้องกันและบรรเทาสาธารณภัย
๗. นายสุวิทย์ พรหมซัง	ตำแหน่งพนักงานขับรถยนต์(ดับเพลิง)
๘. นายฉัตรชัย เทียงจรรยา	ตำแหน่งพนักงานขับรถยนต์(กู้ภัย)
๙. นายณัฏพน ประกอบปราณ	ตำแหน่งพนักงานขับรถยนต์(บรรทุกน้ำ)
๑๐. นายโกวิทย์ ทิพย์โภชนา	ตำแหน่งพนักงานดับเพลิง
๑๑. นายรามเมศ ยังอยู่	ตำแหน่งพนักงานดับเพลิง
๑๒. นายพิศิษฐ์ บุญชื้อ	ตำแหน่งพนักงานดับเพลิง

กองคลัง

๑. นางสาวทักษิณา แทนอินทร์	ตำแหน่งผู้ช่วยเจ้าหน้าที่จัดเก็บรายได้
----------------------------	--

กองช่าง

๑. นายจิรวัดณ์ สุนสาระพัง	ตำแหน่งผู้ช่วยช่างโยธา
๒. นายเจษฎา รัตนเหล็กไหล	ตำแหน่งผู้ช่วยช่างเครื่องกล

กองสาธารณสุข

๑. นายศรายุทธ ทิพย์มงคล	ตำแหน่งพนักงานขับรถยนต์(บรรทุกขยะ)
๒. นายธวัช ครองทรัพย์	ตำแหน่งพนักงานประจำรถบรรทุกขยะ
๓. นายประสาร คงมาก	ตำแหน่งพนักงานประจำรถบรรทุกขยะ
๔. นายสมาน รัตนกร	ตำแหน่งพนักงานประจำรถบรรทุกขยะ
๕. นายธวัฒน์ เอ็งฉ้วน	ตำแหน่งพนักงานประจำรถบรรทุกขยะ
๖. นายประภท บัวทอง	ตำแหน่งพนักงานประจำรถบรรทุกขยะ
๗. นางสาวสมใจ พรหมบังเกิด	ตำแหน่งคนงานกวาดขยะ
๘. นางสาวโสภา แสงวงการ	ตำแหน่งคนงาน
๙. นางเล็ก เห็นจริง	ตำแหน่งคนงาน



กองการศึกษา

๑. นายชรินทร์ ศรีคงแก้ว ตำแหน่งคนงาน

เทศบาลตำบลสะพลี แบ่งโครงสร้างการบริหารงานออกเป็น ๑ สำนัก ๔ กอง โดยมีภารกิจการบริหารงานดังนี้

๑. สำนักปลัดเทศบาล ฯ

มีภาระหน้าที่เกี่ยวกับ งานธุรการ สารบรรณ การจัดทำแผนพัฒนาเทศบาล การทำเทศบัญญัติประจำปี การจัดทำทะเบียนคณะผู้บริหาร สมาชิกสภาเทศบาล การดำเนินการตามนโยบายของรัฐบาลแผนพัฒนาเศรษฐกิจ การให้คำปรึกษางานในหน้าที่และความรับผิดชอบ การปกครอง บังคับบัญชาพนักงานเทศบาล และพนักงานจ้าง การบริหารงานบุคคล การดำเนินการเกี่ยวกับการอนุญาตต่าง ๆ และปฏิบัติหน้าที่อื่นที่เกี่ยวข้อง แบ่งส่วนราชการภายในออกเป็น ๗ งานคือ

๑.๑ งานธุรการ มีหน้าที่เกี่ยวกับ

- * งานสารบรรณของเทศบาล
- * งานดูแลรักษาจัดเตรียมและให้บริการเรื่องสถานที่ วัสดุอุปกรณ์ การติดต่อและอำนวยความสะดวกในด้านต่าง ๆ

- * งานประสานราชการกับหน่วยงานต่าง ๆ ที่ขอความร่วมมือ
- * งานเกี่ยวกับการเลือกตั้ง
- * งานจัดทำคำสั่ง และประกาศของเทศบาล
- * ดูแลเรื่องอาหารว่างในการจัดการประชุมต่างๆ
- * จัดทำคู่มือการค่าใช้จ่ายตามงบประมาณของสำนักปลัด
- * งานอื่นที่เกี่ยวข้องหรือตามที่ผู้บังคับบัญชามอบหมาย
- * งานขอพระราชทานเครื่องราชอิสริยาภรณ์

๑.๒ งานการเจ้าหน้าที่และนิติการ มีหน้าที่เกี่ยวกับ

- * งานบริการงานบุคคลของพนักงานเทศบาลและลูกจ้าง
- * งานบรรจุแต่งตั้งโอนย้ายและเลื่อนระดับ
- * งานการสอบแข่งขัน สอบคัดเลือกและการคัดเลือก
- * งานทะเบียนประวัติและบัตรประวัตินายกเทศมนตรี สมาชิกสภาเทศบาล

พนักงาน และลูกจ้าง

- * งานปรับปรุงประสิทธิภาพในการบริหารงานบุคคล
- * งานประเมินผลการปฏิบัติงานประจำปี
- * งานขออนุมัติปรับปรุงตำแหน่งและอัตราค่าจ้าง
- * งานพัฒนาบุคลากร
- * งานพิจารณาขึ้นเงินเดือนพนักงานและลูกจ้าง การให้บำเหน็จความชอบเป็น

กรณีพิเศษ

- * งานสวัสดิการพนักงาน / ลูกจ้าง
- * งานการลาพักผ่อนประจำปีและการลาอื่น ๆ



- * ควบคุมและรับผิดชอบงานนิติการ
- * งานทางกฎหมายเกี่ยวกับการพิจารณาวินิจฉัยปัญหาข้อกฎหมาย ร่างและพิจารณาตรวจร่างเทศบัญญัติ กฎ ระเบียบ ข้อบังคับและคำสั่งที่เกี่ยวข้อง
- * งานสอบสวน ตรวจพิจารณาดำเนินการเกี่ยวกับวินัยพนักงานเทศบาลและการร้องทุกข์หรืออุทธรณ์
- * งานสอบสวนและเปรียบเทียบการกระทำที่ละเมิดเทศบัญญัติ
- * งานจัดทำนิติกรรมรวบรวมข้อเท็จจริงและพยานหลักฐานเพื่อดำเนินการตามกฎหมาย
- * งานรับเรื่องราวร้องทุกข์และร้องเรียน
- * อำนวยความสะดวกในการเผยแพร่ข้อมูลข่าวสารให้กับประชาชนและส่วนราชการ ตามพระราชบัญญัติข้อมูลข่าวสาร พ.ศ. ๒๕๔๐
- * งานอื่นที่เกี่ยวข้องหรือตามที่ได้รับมอบหมาย

๑.๓ งานทะเบียนราษฎร มีหน้าที่เกี่ยวกับ

- * การแจ้งการเกิด
- * การแจ้งตาย
- * การย้ายออก
- * การย้ายเข้า
- * การแจ้งย้ายปลายทาง
- * การขอเลขที่บ้าน
- * การขอมีบัตรประจำตัวประชาชน
- * บัตรหมดอายุ
- * บัตรหาย

๑.๔ งานป้องกันและบรรเทาสาธารณภัย มีหน้าที่เกี่ยวกับ

- * จัดระเบียบภายในและภายนอกอาคาร เช่น ขจัดสิ่งรกรุงรังให้หมดไป เก็บสิ่งของที่เป็นวัตถุไวไฟไว้อย่างเป็นสัดส่วนรวมถึงการจัดช่องทางไว้เพื่อหนีไฟเป็นทางออกฉุกเฉิน
- * ตรวจตราซ่อมแซมเครื่องใช้ต่าง ๆ ที่อาจเป็นบ่อเกิดของไฟไหม้ได้ เช่น สายไฟฟ้า เครื่องจักรกล เครื่องทำความร้อน ฯลฯ ถ้าชำรุดต้องซ่อมให้อยู่ในสภาพที่ใช้งานได้ตามปกติ
- * เตรียมสารสำหรับดับเพลิงไว้ให้พร้อมรับเหตุการณ์ที่ไม่คาดคิด เช่น น้ำ ทRAY หรือเครื่องดับเพลิงชนิดผงเคมีแห้ง รวมถึงวิธีการใช้งานได้อย่างมีประสิทธิภาพ

๑.๕ งานแผนและงบประมาณ มีหน้าที่เกี่ยวกับ

- * ควบคุมและรับผิดชอบงานวิเคราะห์นโยบายและแผน
- * งานรวบรวมวิเคราะห์และให้บริการข้อมูลสถิติที่จำเป็นต้องนำมาใช้ในการวางแผนและการประเมินผลทุกระดับ
- * งานจัดเตรียมเอกสารที่ใช้ประกอบการพิจารณาวางแผนของเทศบาลและหน่วยงานหรือองค์กรที่เกี่ยวข้อง
- * งานวิเคราะห์และพยากรณ์การเจริญเติบโตของประชากรในเขตเมือง



- * งานวิเคราะห์และคาดคะเนรายได้-รายจ่ายของเทศบาลในอนาคต
 - * งานจัดทำเรียงเรียงยุทธศาสตร์การพัฒนาเทศบาล
 - * งานจัดทำ เรียงเรียงและกำหนดเค้าโครงของแผนพัฒนาสามปีและแผนเพิ่มเติม
- เปลี่ยนแปลงแผนพัฒนาสามปี
- * งานจัดทำแผนดำเนินงานของเทศบาล
 - * งานวิเคราะห์ความเหมาะสมของโครงการเพื่อสนองหน่วยงานหรือองค์กรที่เกี่ยวข้อง
- * งานประสานงานกับหน่วยงานในเทศบาลและหน่วยงานอื่นที่เสนอบริการสาธารณูปโภคในเขตเทศบาลและหน่วยงานใกล้เคียง เกี่ยวกับการวางแผนพัฒนา การปฏิบัติตามแผนและการประเมินผลงานตามแผน
 - * งานรวบรวมข้อมูลสถิติและวิเคราะห์งบประมาณ
 - * งานเสนอแนะและให้คำปรึกษาแนะนำเกี่ยวกับการจัดทางงบประมาณ
 - * งานจัดทำงบประมาณรายจ่ายประจำปีของเทศบาลและงบประมาณรายจ่ายเพิ่มเติม (ถ้ามี)
 - * งานอื่นที่เกี่ยวข้องหรือตามที่ได้รับมอบหมาย

๑.๖ งานประชาสัมพันธ์

- * งานการศึกษา วิเคราะห์ วิจัย วางแผนด้านประชาสัมพันธ์โดยรวบรวมข้อคิดเห็นของประชาชน หรือปัญหาข้อขัดข้องต่างๆ ที่เกี่ยวกับงานในหน้าที่เพื่อเสนอแนะฝ่ายบริหารพิจารณา วางหลักเกณฑ์ปรับปรุงและแก้ไขระเบียบวิธีการปฏิบัติงานให้เหมาะสมและสัมพันธ์กับนโยบายของประเทศ
- * รวบรวมข้อมูลสถิติต่างๆ เพื่อประโยชน์ในการประชาสัมพันธ์
- * งานสารนิเทศ
- * งานเผยแพร่ข่าวสารของเทศบาล
- * งานเผยแพร่และสนับสนุนผลงาน นโยบายของเทศบาล จังหวัด และรัฐบาล
- * งานที่เกี่ยวข้องหรือตามที่ได้รับมอบหมาย

๑.๗ งานสวัสดิการสังคม มีหน้าที่เกี่ยวกับ

- การปฏิบัติงานด้านสวัสดิการสังคม
- * เกี่ยวกับการสังคมสงเคราะห์
- * การส่งเสริมสวัสดิการเด็กและเยาวชน
- * การพัฒนาชุมชน

๒. กองคลัง

๒.๑ งานการเงินและบัญชี มีหน้าที่เกี่ยวกับ

- * ตรวจสอบฎีกาเบิกจ่ายเงินทุกประเภท
- * ขออนุมัติถอนเงินต่างๆจากคลังจังหวัด
- * ทำรายงานเงินคงเหลือประจำวันลงบัญชีเงินสดรับ



วัน * ลงทะเบียนเงินรายรับ รับเงินรายได้ของเทศบาลเพื่อฝากธนาคารเป็นประจำทุก

๒.๒ งานธุรการ มีหน้าที่เกี่ยวกับ

* รับ-ส่ง ลงทะเบียน แยกประเภท และจัดส่งหนังสือเอกสารให้หน่วยงานที่เกี่ยวข้อง

- * เก็บและค้นหาหนังสือ
- * กรอกแบบฟอร์มและโต้ตอบหนังสืออย่างง่าย
- * ตรวจสอบความถูกต้องของตัวเลขและตัวหนังสือ
- * พิมพ์และคัดสำเนาหนังสือเอกสาร
- * ตรวจสอบเอกสารหลักฐานและคัดลอกรายงานต่างๆ
- * งานขอพระราชทานเครื่องราชอิสริยาภรณ์

๒.๓ งานทะเบียนทรัพย์สินและพัสดุ มีหน้าที่เกี่ยวกับ

- * ควบคุมดูแลรักษาทรัพย์สิน
- * ทำรายงานการจัดซื้อ จัดจ้างตามงบประมาณประจำปี
- * ตรวจสอบทรัพย์สิน คินคงเหลือ
- * คุมทะเบียนจ่ายพัสดุทุกประเภท
- * คุมทะเบียนเงิน ประกันสัญญา หนังสือค้ำประกันสัญญา

๒.๔ งานจัดเก็บและพัฒนารายได้ มีหน้าที่เกี่ยวกับ

- * จัดเก็บภาษีต่างๆพร้อมทั้งตรวจสอบข้อเท็จจริง
- * เตรียมแบบพิมพ์
- * จัดเก็บค่าธรรมเนียมและใบอนุญาต
- * รับแจ้งผลการประเมินค่าภาษี
- * เก็บรักษาและนำส่งรายได้ประจำวัน
- * เร่งรัดและพัฒนารายได้

๒.๕ งานแผนที่ภาษีและทะเบียนทรัพย์สิน มีหน้าที่เกี่ยวกับ

- * ออกสำรวจข้อมูลพร้อมปรับปรุงข้อมูล ผู้มีหน้าที่ชำระภาษีให้เป็นปัจจุบัน
- * ปรับข้อมูลโปรแกรมงานแผนที่ภาษีและทะเบียนทรัพย์สิน
- * ปรับปรุงแผนที่ในงานของแผนที่ภาษีและทะเบียนทรัพย์สิน

๓. กองช่าง

๓.๑ งานธุรการ มีหน้าที่เกี่ยวกับ

* งานดูแลรักษาจัดเตรียมประสานงาน และให้บริการเรื่องสถานที่ ติดต่อและอำนวยความสะดวกต่างๆ

- * งานตรวจสอบ แสดงรายการเกี่ยวกับเอกสารสำคัญทางราชการ
- * งานขอพระราชทานเครื่องราชอิสริยาภรณ์
- * งานรับเรื่องราวร้องทุกข์ และร้องเรียน
- * งานประชาสัมพันธ์และอำนวยความสะดวกแก่ประชาชน



- * งานสวัสดิการของกอง
- * งานอื่นๆ ที่เกี่ยวข้องตามที่ผู้บังคับบัญชามอบหมาย

๓.๒ งานวิศวกรรมและควบคุมอาคาร มีหน้าที่เกี่ยวกับ

- * ทำหน้าที่บริหารงาน งานแผนการปฏิบัติงานต่างๆ ให้ดำเนินการเป็นไปด้วยความรวดเร็ว ถูกต้องและมีประสิทธิภาพ บรรลุตามเป้าหมายที่วางไว้
- * ควบคุมและรับผิดชอบการปฏิบัติงานด้านวิศวกรรม
- * ตรวจสอบโครงการ การออกแบบ เขียนแบบ การจัดทำประมาณการ ตลอดจนข้อมูลทางด้านวิศวกรรม ตรวจสอบข้อมูลการจัดทำแผน ๓ ปี ด้านประมาณการรายจ่ายประจำปีในส่วนภารกิจของงานวิศวกรรม
- * งานให้คำปรึกษาแนะนำ และบริการเกี่ยวกับงานทางด้านวิศวกรรม งานแบบแปลนก่อสร้าง และขออนุญาต
- * งานสำรวจข้อมูลรายละเอียดเพื่อคำนวณออกแบบ กำหนดรายละเอียดทางด้านวิศวกรรม
- * งานประมาณราคาก่อสร้างทางด้านวิศวกรรม
- * งานควบคุมอาคารด้านวิศวกรรม ตามพระราชบัญญัติควบคุมอาคารและกฎหมายอื่นๆ ที่เกี่ยวข้อง
- * ปฏิบัติงานอื่นๆ ตามที่ผู้บังคับบัญชามอบหมาย

๓.๓ งานสถานที่และไฟฟ้าสาธารณะ มีหน้าที่เกี่ยวกับ

- * งานออกแบบ จัดสถานที่ ติดตั้งไฟฟ้า ทั้งงานรัฐพิธี ประเพณีและงานอื่นๆ
- * งานประมาณการ
- * งานจัดสถานที่เนื่องในงานรัฐพิธี ประเพณี และงานอื่นๆ
- * งานเก็บรักษาวัสดุ อุปกรณ์เกี่ยวกับการจัดสถานที่
- * งานสำรวจออกแบบและคำนวณอุปกรณ์ไฟฟ้า
- * งานควบคุมการก่อสร้างในการติดตั้งอุปกรณ์ไฟฟ้า
- * งานซ่อมบำรุงการไฟฟ้าในเขตเทศบาล
- * งานให้คำปรึกษาแนะนำตรวจสอบในด้านการไฟฟ้า
- * งานอื่นที่เกี่ยวข้องหรือตามที่ได้รับมอบหมาย

๓.๔ งานสาธารณูปโภค มีหน้าที่เกี่ยวกับ

- * งานด้านการก่อสร้างอาคาร ถนน สะพาน ทางเท้า เขื่อน และสิ่งติดตั้งอื่นๆ ฯลฯ
- * งานวางโครงการและควบคุมการก่อสร้าง
- * งานซ่อมบำรุงรักษาอาคาร ถนน สะพาน เขื่อน ทางเท้า
- * งานควบคุมดูแลอาคารสถานที่
- * งานปรับปรุงแก้ไขและป้องกันสิ่งแวดล้อมเป็นพิษ
- * งานให้คำปรึกษาแนะนำหรือตรวจสอบเกี่ยวกับการก่อสร้าง
- * งานควบคุมพัสดุ งานด้านโยธา
- * งานประมาณราคา งานซ่อมบำรุง



- * งานอื่นที่เกี่ยวข้องหรือตามที่ได้รับมอบหมาย

๔. กองสาธารณสุขและสิ่งแวดล้อม

๔.๑ งานธุรการ มีหน้าที่เกี่ยวกับ

- * งานดูแลรักษาจัดเตรียมประสานงาน และให้บริการเรื่องสถานที่ ติดต่อและอำนวยความสะดวกต่างๆ
- * งานตรวจสอบ แสดงรายการเกี่ยวกับเอกสารสำคัญทางราชการ
- * งานขอพระราชทานเครื่องราชอิสริยาภรณ์
- * งานรับเรื่องราวร้องทุกข์ และร้องเรียน
- * งานประชาสัมพันธ์และอำนวยความสะดวกแก่ประชาชน
- * งานสวัสดิการของกอง
- * งานอื่นๆ ที่เกี่ยวข้องตามที่ผู้บังคับบัญชามอบหมาย

๔.๒ งานสุขาภิบาลและอนามัยสิ่งแวดล้อม มีหน้าที่เกี่ยวกับ

- * งานสุขาภิบาลอาหาร และงานตลาดสดน้ำซึ่
- * งานเฝ้าระวังความปลอดภัยของอาหาร
- * งานสุขาภิบาลสถานบริการแต่งผมเสริมสวย
- * งานการสำรวจสถานประกอบการที่มีลักษณะการประกอบกิจการเข้าข่ายต้องควบคุมตามเทศบัญญัติ การทำหนังสือแจ้งเตือนผู้ประกอบการให้มาขอใบอนุญาตและขอต่ออายุใบอนุญาตประกอบกิจการ
- * งานการตรวจแนะนำด้านสุขาภิบาลของสถานประกอบการตามเทศบัญญัติ
- * งานการประเมินค่าธรรมเนียมใบอนุญาตต่างๆ ของสถานประกอบการตามเทศบัญญัติ
- * งานควบคุมการประกอบกิจการที่เป็นอันตรายต่อสุขภาพให้ปฏิบัติถูกต้องด้วยสุขลักษณะ
- * งานควบคุมและแก้ไขเหตุรำคาญและมลภาวะ
- * งานอาชีวอนามัย
- * งานสัตวแพทย์
- * งานโรงฆ่าสัตว์
- * งานอื่นๆ ที่เกี่ยวข้องตามที่ผู้บังคับบัญชามอบหมาย

๔.๓ งานรักษาความสะอาด มีหน้าที่เกี่ยวกับ

- * งานกวาดถนนและสถานที่สาธารณะตามจุดต่างๆ ภายในเขตเทศบาล
- * งานเก็บขนขยะมูลฝอยตามถนน ตรอก ซอย สถานที่ราชการและสถานที่สาธารณะภายในเขตเทศบาล
- * งานการจัดทำแผนการจัดหาวัสดุอุปกรณ์ที่ใช้งานรักษาความสะอาดและขออนุมัติซื้อวัสดุอุปกรณ์ตามแผนที่วางไว้ รวมทั้งขออนุมัติซ่อมวัสดุอุปกรณ์เพื่อให้ใช้งานได้ตามปกติ
- * งานระบบรวบรวมและบำบัดน้ำเสีย



- * งานเกี่ยวกับการจัดทำแผนงานด้านสาธารณสุข ประสานแผนการปฏิบัติงาน นิเทศและติดตามประเมินผล งานด้านสาธารณสุข
- * งานเกี่ยวกับการเผยแพร่ ฝึกอบรม การศึกษาดูงาน การพัฒนาบุคลากรด้านสาธารณสุข การจัดทำและเก็บรวบรวม เอกสารเผยแพร่ด้านสาธารณสุข
- * งานกำจัดมูลฝอยและสิ่งปฏิกูล
- * งานการกวาดล้างและลอกท่อระบายน้ำ
- * งานเฉพาะกิจ
- * งานอื่นๆ ที่เกี่ยวข้องตามที่ผู้บังคับบัญชามอบหมาย

๔.๔ งานป้องกันและควบคุมโรคติดต่อ มีหน้าที่เกี่ยวกับ

- * งานป้องกันและควบคุมโรคติดต่อต่าง ๆ ภายในเขตเทศบาล
- * งานเฝ้าระวังป้องกันและควบคุมโรคติดต่อต่าง ๆ ที่เกิดขึ้นภายในเขตเทศบาล
- * งานควบคุมแผนและพาหนะนำโรค
- * งานป้องกันการติดยาและสารเสพติด

๔.๕ งานสาธารณสุขชุมชน

- * งานการรักษาพยาบาล ต้องใช้ความรู้เกี่ยวกับโรคหรืออาการเจ็บป่วยและการใช้ยาต่างๆ รวมทั้งทักษะและประสบการณ์ในการซักประวัติ ตรวจร่างกาย เพื่อประกอบการวินิจฉัยและให้การรักษาพยาบาล หรือส่งผลต่อได้อย่างถูกต้อง
- * งานระบาพิพทยา เมื่อมีโรคระบาดเกิดขึ้นในเขตรับผิดชอบ ต้องดำเนินการสอบสวนและควบคุมโรค โดยใช้วิธีการทางวิทยาศาสตร์ เริ่มตั้งแต่การศึกษาความเป็นมาของโรค การยืนยันการวินิจฉัย/การระบาด การกำหนดสมมติฐานการเกิดโรค การเก็บรวบรวมและวิเคราะห์ข้อมูล การควบคุมการระบาดให้โรคสงบโดยเร็ว รวมทั้งสรุปและรายงานผลการดำเนินงาน
- * งานอนามัยแม่และเด็ก ต้องสำรวจข้อมูลกลุ่มเป้าหมาย/วางแผนการให้บริการและติดตามผลการดำเนินงาน เช่น ให้บริการฝากครรภ์ ทำคลอด ดูแลหลังคลอด ให้วัคซีนเด็ก ฯลฯ ซึ่งจะต้องใช้เทคนิควิธีการที่ถูกต้องอย่างเคร่งครัด และระมัดระวังเป็นพิเศษ เพราะหากเกิดความผิดพลาดแล้ว อาจส่งผลกระทบต่อชีวิตของผู้รับบริการได้

๕. กองการศึกษา ให้มีหน้าที่เกี่ยวกับ

รับผิดชอบเกี่ยวกับงานทางการศึกษา การวิเคราะห์ การวัดผลและประเมินผลการศึกษา การวางแผนการศึกษา วางมาตรฐานสถานศึกษา การจัดบริการส่งเสริมการศึกษาโดยใช้เทคโนโลยีทางการศึกษา การวางโครงการสำรวจ เก็บรวบรวมข้อมูล การวิเคราะห์ข้อมูล และสถิติการศึกษา วิเคราะห์ผลงานจากการดำเนินการศึกษาเพื่อประกอบการพิจารณา กำหนดนโยบายและแผนงาน และแนวทางปฏิบัติในการจัดการศึกษา รับผิดชอบเกี่ยวกับงานส่งเสริมวัฒนธรรมและประเพณีอันดีงามของประชาชน งานกีฬาและสันทนาการ งานเกี่ยวกับกิจการทางด้านศาสนา งานทดสอบประเมินผล การสนับสนุนบุคลากร วัสดุอุปกรณ์ และทรัพย์สินต่าง ๆ เพื่อประโยชน์ทางการศึกษาและงานอื่น ๆ ที่เกี่ยวข้อง



การคลังท้องถิ่น

รายรับเทศบาลตำบลสะพลี ประจำปีงบประมาณ พ.ศ. ๒๕๕๖

รายรับ	ปีงบประมาณ พ.ศ. ๒๕๕๖
รายรับจริงตามงบประมาณ	
๑. หมวดภาษีอากร	๕๓๙,๒๔๑.๕๙
๒. หมวดค่าธรรมเนียม ค่าปรับ และใบอนุญาต	๑๘๓,๒๘๖.๔๐
๓. หมวดรายได้จากทรัพย์สิน	๗๗๘,๘๔๓.๑๐
๔. หมวดรายได้จากสาธารณูปโภคและการพาณิชย์	๙๙,๗๓๐.๐๐
๕. หมวดรายได้เบ็ดเตล็ด	๘๕,๐๗๒.๐๐
๖. หมวดรายได้จากทุน	๑,๘๐๐.๐๐
๗. หมวดภาษีจัดสรร	๑๓,๔๘๓,๓๒๕.๖๑
๘. หมวดเงินอุดหนุนทั่วไป	๙,๔๑๙,๒๒๒.๐๐
๙. หมวดเงินอุดหนุนเฉพาะกิจ	๓,๓๔๗,๖๗๐.๐๐
รวมรายรับจริงทั้งสิ้น	๒๗,๙๓๘,๑๙๐.๗๐

รายจ่ายเทศบาลตำบลสะพลี ประจำปีงบประมาณ พ.ศ. ๒๕๕๖

รายจ่าย	ปีงบประมาณ พ.ศ. ๒๕๕๖
รายจ่ายจริงตามงบประมาณ	
๑. รายจ่ายงบกลาง (ก)	๒,๘๘๔,๗๒๐.๐๐
รายจ่ายงบกลาง	๗๔๘,๗๐๒.๔๑
๒. รายจ่ายของหน่วยงาน	
หมวดเงินเดือน (ฝ่ายประจำ)	๖,๕๙๐,๓๘๕.๐๐
หมวดเงินเดือน (ฝ่ายประจำ) (ก)	๒๘๘,๐๐๐.๐๐
หมวดเงินเดือน (ฝ่ายการเมือง)	๒,๒๘๑,๘๙๕.๐๐
หมวดค่าตอบแทน ใช้สอยและวัสดุ	๕,๐๖๔,๙๖๗.๑๒
หมวดค่าใช้สอย (ก)	๔๒,๐๐๐.๐๐
หมวดค่าวัสดุ (ก)	๑๐๗,๐๐๐.๐๐
หมวดค่าสาธารณูปโภค	๓๙๓,๐๐๓.๑๘
หมวดเงินอุดหนุน	๖๕๑,๘๖๖.๖๖
หมวดรายจ่ายอื่น ๆ	๑๖,๕๖๐.๐๐
๓. รายจ่ายเพื่อการลงทุน	
หมวดค่าครุภัณฑ์ ที่ดินและสิ่งก่อสร้าง	
- ค่าครุภัณฑ์	๑,๑๖๐,๖๖๒.๐๐
- ค่าครุภัณฑ์ (ก)	๒๕,๙๕๐.๐๐
- ค่าที่ดิน และสิ่งก่อสร้าง	๒,๒๔๖,๓๐๘.๐๐
รวมรายจ่ายจริงทั้งสิ้น	๒๒,๕๐๒,๐๑๙.๓๗



ส่วนที่ ๓ ผลการพัฒนาท้องถิ่นในปีที่ผ่านมา



๓.๑ สรุปสถานการณ์การพัฒนา

แผนพัฒนาสามปี เป็นแผนที่มีความสัมพันธ์ใกล้ชิดกับงบประมาณรายจ่ายประจำปี โดยองค์กรปกครองส่วนท้องถิ่นจะใช้แผนเป็นเครื่องมือในการจัดทำงบประมาณรายจ่ายประจำปี โดยทำโครงการ/กิจกรรม จากแผนพัฒนาสามปีไปจัดทำงบประมาณรายจ่ายประจำปี

ภารกิจของเทศบาลตำบลสะพลี นับวันยังมีปริมาณเพิ่มมากขึ้น ทำให้การใช้จ่ายงบประมาณที่มีอยู่อย่างจำกัด ต้องเป็นไปด้วยความรอบคอบ งบประมาณที่ได้ดำเนินการไปแล้วต้องเกิดประสิทธิภาพและประสิทธิผลมากที่สุด โดยมีการติดตามและประเมินผลโครงการที่ได้ดำเนินการทุกโครงการ เพื่อเป็นการรับประกันได้ว่า สิ่งทีเทศบาลตำบลสะพลีได้ดำเนินการไป เกิดประโยชน์กับประชาชนมากน้อยเพียงใด มีความคุ้มค่ากับงบประมาณหรือไม่

การวางแผนพัฒนาสามปีของเทศบาลตำบลสะพลี อยู่ภายใต้หลักการวิเคราะห์งบประมาณ วิเคราะห์ศักยภาพขององค์กร เพื่อให้การจัดสรรบริการสาธารณะเป็นไปอย่างทั่วถึง และเป็นธรรม และมีความเป็นไปได้

๓.๑.๑ การวิเคราะห์ศักยภาพเพื่อประเมินสภาพการพัฒนาในปัจจุบัน

การวิเคราะห์ศักยภาพเพื่อประเมินสภาพการพัฒนาในปัจจุบัน และโอกาสในการพัฒนาในอนาคตของเทศบาลตำบลสะพลี เป็นการประเมินถึงโอกาสและภาวะคุกคามหรือข้อจำกัดอันเป็นสภาวะแวดล้อมภายนอกที่มีผลต่อการพัฒนาท้องถิ่น รวมถึงจุดแข็งและจุดอ่อนของท้องถิ่น อันเป็นสภาวะแวดล้อมภายในขององค์กรปกครองส่วนท้องถิ่น โดยใช้เทคนิค SWOT analysis เพื่อพิจารณาศักยภาพการพัฒนาของแต่ละยุคศาสตร์

ศักยภาพด้านโครงสร้างพื้นฐาน

การคมนาคม เทศบาลตำบลสะพลีสามารถเดินทางได้ตามเส้นทาง ทางหลวงหมายเลข ๓๑๐๘ (สายท่าแซะ – ท่าเสม็ด) และทางหลวงหมายเลข ๓๒๐๑ (สายท่าแซะ – ต้นมะขาม) ตัดผ่านและมีการตัดถนนผ่านเข้าไปยังชุมชนต่าง ๆ ประกอบกับมีพื้นที่ติดชายฝั่งทะเล และมีร่องน้ำชายฝั่ง ทำให้สามารถเดินทางสัญจรได้โดยทางบกและทางน้ำ

ไฟฟ้าและการประปา ในเขตเทศบาลตำบลสะพลี มีไฟฟ้าใช้ทั่วถึงเกือบทุกครัวเรือน และเทศบาลจัดให้มีไฟฟ้าสาธารณะบริเวณถนนในเขตชุมชน มีระบบประปาส่วนภูมิภาค และประปาหมู่บ้านให้ใช้อย่างทั่วถึง

การสื่อสารและโทรคมนาคม มีที่ทำการไปรษณีย์ สำหรับให้บริการด้านการสื่อสาร และมีบริการโทรศัพท์สาธารณะติดตั้งทั่วทุกชุมชน



ศักยภาพด้านเศรษฐกิจ

เทศบาลตำบลสะพลี มีพื้นที่ติดชายทะเล ทำให้มีความได้เปรียบในด้านการประกอบอาชีพประมง เพื่อเพิ่มรายได้ นอกจากอาชีพเกษตรกรรม ที่มีปาล์มน้ำมัน ยางพารา และเลี้ยงกุ้ง มีผลิตภัณฑ์ที่ทำจากสัตว์ทะเลวางขายในร้านค้าภายในเขตเทศบาล

มีแหล่งท่องเที่ยวที่มีนักท่องเที่ยวนิยมเข้ามาเยี่ยมชม ไม่ว่าจะเป็นชายหาดสะพลี จุดชมวิวหรือสะพานท่าเทียบเรือ มีสถานประกอบการที่ประกอบธุรกิจจำหน่ายอาหารและที่พักเพื่อรองรับนักท่องเที่ยว

ด้านอุตสาหกรรม มีโรงงานแช่แข็งปุนิม ซึ่งเป็นสินค้าส่งออก และเป็นการกระจายรายได้ให้แก่ประชาชนในท้องถิ่นมีงานทำ และมีอุตสาหกรรมครัวเรือน เช่น โรงกลึง เป็นต้น

ศักยภาพด้านการศึกษาและสังคม

การศึกษา

ประชาชนส่วนใหญ่ได้รับการศึกษาจนจบภาคบังคับ มีสถานศึกษาในพื้นที่ ๒ แห่ง คือ

✽ โรงเรียนไทยรัฐวิทยา ๗๘ (วัดสามัคคีชัย) เป็นโรงเรียนสังกัดสำนักงานคณะกรรมการการศึกษาขั้นพื้นฐาน (สพฐ.) สอนตั้งแต่อนุบาลถึงมัธยมศึกษาตอนต้น

✽ โรงเรียนชุมชนพรปัญญาอนุกุล เป็นโรงเรียนสำหรับผู้พิการทางสมอง รับนักเรียนตั้งแต่ระดับอนุบาลถึงระดับมัธยมศึกษาตอนปลาย

✽ ศูนย์การเรียนรู้ ICT ชุมชน เทศบาลตำบลสะพลี เป็นศูนย์การเรียนรู้ที่ได้รับการสนับสนุนจาก กระทรวงเทคโนโลยีสารสนเทศและการสื่อสาร (ICT) มีเครื่องคอมพิวเตอร์ทั้งหมด ๑๖ เครื่อง เปิดให้บริการแก่ประชาชนทั่วไปเป็นประจำทุกวัน หยุดวันอาทิตย์และวันนักขัตฤกษ์ มีเจ้าหน้าที่ดูแล และให้ความรู้เรื่องคอมพิวเตอร์แก่ผู้สนใจทั่วไป

✽ ห้องสมุดชุมชนเทศบาลตำบลสะพลี เปิดให้บริการยืม - คืน หนังสือ ในวันและเวลาราชการ

การศาสนาและประเพณี

ประชาชนส่วนใหญ่นับถือศาสนาพุทธมีการจัดงานประเพณีท้องถิ่นอยู่เสมอ มีวัด ๑ แห่ง คือ วัดสามัคคีชัยอยู่ในเขตเทศบาลตำบลสะพลี

ศักยภาพด้านการบริหาร

เทศบาลตำบลสะพลี มีการจัดตั้งชุมชนย่อยเพื่อให้ราษฎรในชุมชนได้มีส่วนร่วมในการพัฒนาชุมชนของตนเอง เพื่อพัฒนา ๓ ชุมชน มีคณะกรรมการที่ชุมชนลงความเห็นคัดเลือกขึ้นเพื่อเป็นตัวแทนชุมชนในการดำเนินการของชุมชน และทำหน้าที่เป็นสื่อกลางระหว่าง ๓ ชุมชนและเทศบาล

จุดแข็ง (Strengths)

๑. มีเส้นทางคมนาคมสะดวก มีถนนสายหลักผ่านบริเวณชุมชน ไม่ไกลจากอำเภอเมือง
๒. มีแหล่งท่องเที่ยวชายฝั่งทะเล
๓. ระบบสาธารณสุขปลอดภัย - สาธารณูปการครอบคลุมเกือบทุกพื้นที่
๔. มีการขยายตัวทางเศรษฐกิจพอสมควร



จุดอ่อน (Weakness=W)

๑. ประชาชนในเขตเทศบาลฯ ขาดการมีส่วนร่วม
๒. บุคลากรมีจำนวนไม่เพียงพอ สำหรับการปฏิบัติงาน ทำให้งานล่าช้า
๓. เนื่องจากมีภูมิประเทศอยู่ริมฝั่งทะเล ทำให้เกิดความเสียหายจากลมมรสุมเป็นประจำทุกปี

โอกาส (Opportunity=O)

๑. รัฐธรรมนูญแห่งราชอาณาจักรไทย พ.ศ. ๒๕๕๐ ให้การสนับสนุนการดำเนินงานของท้องถิ่น ไม่ว่าจะเป็นด้านเศรษฐกิจท้องถิ่น ระบบสาธารณสุขปโภค สาธารณูปการ เป็นต้น
๒. พระราชบัญญัติกำหนดแผนและขั้นตอนการกระจายอำนาจให้แก่องค์กรปกครองส่วนท้องถิ่นมีหน้าที่ในการจัดระบบบริการสาธารณะ เพื่อประโยชน์ของประชาชนในท้องถิ่น โดยที่หน่วยงานส่วนกลางและส่วนภูมิภาค ส่งเสริมและสนับสนุนการถ่ายโอนภารกิจ

อุปสรรคหรือข้อจำกัด (Threat=T)

๑. โครงการขนาดใหญ่ ซึ่งเป็นโครงการที่จะตอบสนองความต้องการ และสามารถแก้ไข ปัญหาของท้องถิ่นได้ แต่เทศบาลฯ ไม่มีงบประมาณในการจัดการ ทำให้ปัญหาต่าง ๆ ที่เกิดขึ้นยังไม่สามารถแก้ไขได้อย่างยั่งยืน
๒. ไม่ค่อยได้รับความร่วมมือ และสนับสนุนจากหน่วยงานอื่น ๆ

๓.๑.๒ การวิเคราะห์การเปลี่ยนแปลงในระดับภูมิภาค ประเทศ และต่างประเทศในเรื่องที่ส่งผลกระทบต่อเทศบาล

ตามที่กลุ่มประเทศในระดับภูมิภาคเอเชียตะวันออกเฉียงใต้ จำนวน ๑๐ ประเทศ ได้รวมตัวจัดตั้งสมาคมประชาชาติเอเชียตะวันออกเฉียงใต้ (Association of South East Asian Nations หรือ ASEAN) ซึ่งเป็นองค์กรระหว่างประเทศ ระดับภูมิภาคเอเชียตะวันออกเฉียงใต้ โดยในช่วงตั้งแต่ ปี ๒๕๑๐ ถึง ๒๕๓๔ สมาคมเอเชียให้ความสำคัญด้านการเมือง และความมั่นคง มุ่งส่งเสริมสันติภาพ และเสถียรภาพในภูมิภาค ต่อมาในปี ๒๕๓๕ ประเทศไทยในฐานะสมาชิกสมาคมอาเซียนได้ผลักดันให้เกิดความร่วมมือทางเศรษฐกิจของกลุ่มประเทศในอาเซียน โดยให้มีการจัดตั้งเขตการค้าเสรีอาเซียน (ASEAN Free Trade Area) หรือ อาฟต้า (AFTA) ในการลดภาษีศุลกากร ระหว่างกันเหลือร้อยละ ๐-๕ เป็นที่เรียบร้อยแล้วเมื่อปี ๒๕๕๑ ซึ่งได้ส่งผลให้ปัจจุบัน บริบททางการเมือง เศรษฐกิจ และสังคม รวมทั้งความสัมพันธ์ระหว่างประเทศของกลุ่มประเทศในอาเซียนเปลี่ยนแปลงไปอย่างมาก โดยเฉพาะการขยายตัวทางเศรษฐกิจในภูมิภาคและภูมิภาคใกล้เคียง คือ จีน และอินเดีย ตลอดจนภูมิภาคอื่น เช่น สหภาพยุโรป อีกทั้งได้เกิดปัญหาความท้าทาย ความมั่นคงในรูปแบบใหม่ เช่น โรคระบาด การก่อการร้าย ยาเสพติด การค้ามนุษย์ สิ่งแวดล้อม ภัยพิบัติ ทำให้อาเซียนจำเป็นต้องปรับตัว เพื่อให้สามารถรับมือการเปลี่ยนแปลงของสภาพแวดล้อม ระหว่างประเทศ ประกอบกับ ที่ประชุมสุดยอดผู้นำอาเซียนปี ๒๕๕๐ (๒๐๐๗) ณ เมืองเบซู ประเทศฟิลิปปินส์ ผู้นำอาเซียนได้ตกลงให้มีการจัดตั้งประชาคมเศรษฐกิจอาเซียน (ASEAN Economic Community-AEC) ซึ่งเป่าหมายสำคัญของการสร้างประชาคมเศรษฐกิจอาเซียน ประกอบด้วย

๑. เพื่อให้อาเซียนเป็นฐานการผลิตเดียว มีการเคลื่อนย้ายสินค้า พุน และปัจจัยการผลิตอื่นๆ ได้
๒. เพื่อสร้างเสริมขีดความสามารถในการแข่งขัน



๓. เพื่อให้เกิดการพัฒนาทางเศรษฐกิจอย่างเสมอภาค ลดช่องว่างการพัฒนาระหว่างสมาชิกเก่า และ สมาชิกใหม่

๔. เพื่อบูรณาการเศรษฐกิจของอาเซียนเข้ากับเศรษฐกิจโลก โดยผ่านการจัดทำข้อตกลงการค้าเสรี (FTA) กับประเทศนอกภูมิภาค

การก้าวเข้าสู่ประชาคมอาเซียนของประเทศในสมาคมประชาชาติเอเชียตะวันออกเฉียงใต้ ในปี ๒๕๕๘ ในกรณีของประเทศไทย ส่วนที่สำคัญ คือ การปรับตัวและการเตรียมความพร้อมของชุมชนท้องถิ่น ในการก้าวเข้าสู่ประชาคมอาเซียน เพราะว่าถ้าหากชุมชนท้องถิ่น ไม่มีมาตรการหรือ แผนรองรับการก้าวเข้าสู่ประชาคมอาเซียน ก็จะทำให้เกิดความเสียหายทางด้านการแข่งขัน การตลาด ตลอดจนทางด้านภูมิปัญญาท้องถิ่น วัฒนธรรมท้องถิ่น ที่ถือว่าเป็นสิ่งที่อยู่คู่กับสังคมไทยมาอย่าง ยาวนาน และการสร้างชุมชนท้องถิ่นที่มีวิสัยทัศน์ ให้มีความสามารถในการบูรณาการเศรษฐกิจของประชาคมอาเซียนให้เข้ากับบริบทของชุมชนท้องถิ่น องค์กรปกครองส่วนท้องถิ่น ซึ่งมีภารกิจสำคัญในการจัดบริการสาธารณะให้ตอบสนองความต้องการของประชาชนในท้องถิ่น จำเป็นต้องเล็งเห็นถึงความสำคัญของการก้าวเข้าสู่ประชาคมอาเซียน ด้วยการสร้างความรู้ ความเข้าใจ ให้กับประชาชน โดยกำหนดแนวทางการพัฒนาท้องถิ่นและการบริหารงาน เพื่อพัฒนาคุณภาพชีวิตของประชาชนให้สามารถรองรับผลกระทบที่จะเกิดขึ้น เมื่อประเทศไทยเข้าสู่ความเป็นประชาคมอาเซียน ทั้งนี้ องค์กรปกครองส่วนท้องถิ่นจะต้องวางแผน และเตรียมความพร้อมในการรองรับผลกระทบการเข้าสู่ ประชาคมอาเซียนในปี ๒๕๕๘ ที่มีต่อองค์กรปกครองส่วนท้องถิ่น และประชาชนในท้องถิ่น ๖ ด้าน ดังนี้

๑. การพัฒนาโครงสร้างพื้นฐานและสร้างเครือข่ายคมนาคม ประชาคมเศรษฐกิจอาเซียน ทำให้เกิดการรวมตัวของเศรษฐกิจที่มีมูลค่า และมีช่องทางการกระจายสินค้าเพิ่มมากขึ้นนอกจากนั้น จะเกิด การเรียกร้องจากกลุ่มนักลงทุนที่เข้ามาลงทุนในประเทศไทยให้มีการพัฒนาเครือข่ายการคมนาคม เพื่อให้การเคลื่อนย้ายสินค้าและแรงงานมีความสะดวกรวดเร็วและมีประสิทธิภาพ ดังนั้น องค์กร ปกครองส่วนท้องถิ่น จะต้องมุ่งเน้นการพัฒนาโครงสร้างพื้นฐานที่จำเป็นต่อการขยายฐานการผลิต อาทิ ไฟฟ้าและประปา ซึ่งองค์กร ปกครองส่วนท้องถิ่นอาจไม่สามารถดำเนินการได้โดยลำพัง จำเป็นต้องประสานความร่วมมือกับหน่วยงานที่เกี่ยวข้อง

๒. การพัฒนาและส่งเสริมเศรษฐกิจในระดับชุมชน การหลั่งไหลเข้ามาของทุนต่างชาติที่จะเพิ่ม มาก ขึ้นส่งผลให้องค์กรปกครองส่วนท้องถิ่นต้องทบทวนบทบาทในการดูแลและช่วยเหลือกลุ่มผู้ผลิตในพื้นที่ โดยอาจจะต้องมีนโยบายในการส่งเสริมอาชีพ ทั้งอาชีพหลักและอาชีพเสริมเปิดรับวิสัยทัศน์ในกระบวนการผลิตแบบใหม่ เพื่อยกระดับกระบวนการผลิตให้เป็นมาตรฐานเท่าเทียมกับระดับสากล

๓. การพัฒนาด้านสังคม องค์กรปกครองส่วนท้องถิ่นต้องเตรียมรับผลกระทบจากปัญหาสังคม และ สาธารณสุขที่อาจเกิดจากการเคลื่อนย้ายแรงงานและนักท่องเที่ยวโดยเสรี อาทิ โรคระบาด ความขัดแย้ง ทางสังคมและเชื้อชาติ และอาชญากรรมข้ามชาติ อาทิ ยาเสพติด การค้ามนุษย์ องค์กรปกครองส่วนท้องถิ่น ต้องเน้นการจัดบริการสาธารณะให้ได้มาตรฐานที่กำหนดในแต่ละงานหรือ กิจกรรมอย่างเคร่งครัด รวมทั้ง จะต้องจัดสวัสดิการสังคมสำหรับเด็ก กลุ่มเสี่ยง และกลุ่มด้อยโอกาส อย่างมีคุณภาพและทั่วถึง นอกจากนี้ องค์กรปกครองส่วนท้องถิ่น ต้องให้ความสำคัญกับการเข้าถึง การดูแลสุขภาพของคนในชุมชน ซึ่งจะทำให้ชุมชนมีการดำรงชีวิตที่ปลอดภัยและมีคุณภาพชีวิตที่ดี



๔. การจัดการด้านการศึกษา ภาษา วัฒนธรรม จารีตประเพณี การศึกษาเป็นจุดเริ่มต้นของการพัฒนาต่างๆ เสมือนประตูเชื่อมกับโลกภายนอก องค์กรปกครองส่วนท้องถิ่นซึ่งมีหน้าที่ในการจัดและส่งเสริมการศึกษาให้แก่ประชาชนและชุมชนต้องพัฒนาประชาชนและชุมชนให้สามารถก้าวสู่ประชาคมอาเซียนได้โดยต้องเน้น “การพัฒนามาตรฐานด้านการศึกษา” ไม่ว่าจะเป็นการพัฒนาคุณภาพในการจัดการศึกษา โดยปรับหลักสูตรการเรียนการสอน ส่งเสริมการเรียนรู้ภาษาอังกฤษและภาษาเพื่อนบ้านในภูมิภาคอาเซียนเพื่อการสื่อสารที่ดี การพัฒนาและสนับสนุนครูผู้สอนให้มีการแลกเปลี่ยนทางวัฒนธรรมระหว่างประเทศสมาชิกและนำเทคโนโลยีมาใช้ประกอบการเรียนการสอน ทำให้ประชาชนเกิดการเรียนรู้ที่ทันสมัย ความเป็นสากลและมีคุณภาพ นอกจากนี้องค์กรปกครองส่วนท้องถิ่นจะต้องจัดทำข้อมูลที่จำเป็นต่อแรงงานต่างชาติ เป็นภาษาอังกฤษหรือภาษาของประเทศสมาชิกอาเซียนอื่นๆ สำหรับเรื่องวัฒนธรรมและจารีตประเพณีนั้น นอกจากองค์กรปกครองส่วนท้องถิ่นจะส่งเสริมให้เกิดการเรียนรู้และเข้าใจวัฒนธรรมของประเทศเพื่อนบ้านในอาเซียนแล้ว ยังต้องเป็นสื่อกลางในการจัดกิจกรรมแลกเปลี่ยนเชิงวัฒนธรรมระหว่างประชาชนในเขตพื้นที่องค์กรปกครองส่วนท้องถิ่นและประชาชนในประเทศอาเซียนอื่นที่มีพรมแดนติดต่อกัน ซึ่งมักจะมีวัฒนธรรมที่คล้ายคลึงกัน การจัดกิจกรรมเช่นนี้จะช่วยให้ประชาชนมีความรู้สึกเป็นอันหนึ่งอันเดียวกันมากขึ้น

๕. การรักษาความสงบเรียบร้อย องค์กรปกครองส่วนท้องถิ่นต้องมีบทบาทในการเฝ้าระวังปัญหาอาชญากรรมเพิ่มมากขึ้นรวมทั้งอาจต้องพัฒนาระบบและจัดทำฐานข้อมูลเกี่ยวกับแรงงานอพยพร่วมกับหน่วยงานที่เกี่ยวข้อง ตลอดจนร่วมกับชุมชนในการกำหนดกติกาและหลักเกณฑ์ของชุมชนให้ทุกคนอยู่ร่วมกันได้ภายใต้ แนวคิดสังคมที่เอื้ออาทรและมีความมั่นคง

๖. การจัดการทรัพยากรธรรมชาติและสิ่งแวดล้อม เป้าหมายเรื่องการสร้างความยั่งยืนด้านสิ่งแวดล้อมของประชาคมอาเซียน ทำให้องค์กรปกครองส่วนท้องถิ่นต้องเร่งปรับระบบการบริหารจัดการด้านสิ่งแวดล้อม ซึ่งจะต้องดูแลทรัพยากรและจัดการอย่างเป็นระบบ โดยเน้นการบริหารจัดการทรัพยากรธรรมชาติโดยการมีส่วนร่วมของประชาชน เน้นการจัดการบนพื้นฐานของความเป็นเจ้าของร่วมกัน เพื่อสร้างความรัก ความหวงแหนในทรัพยากร และก่อให้เกิดการมีส่วนร่วมในการบริหารจัดการสิ่งแวดล้อม อย่างไรก็ตามต้องไม่ลืมเรื่องของการควบคุมมาตรฐานการดูแลรักษาฟื้นฟู ทรัพยากรธรรมชาติและสิ่งแวดล้อม เพื่อให้เกิดการจัดการที่มีประสิทธิภาพ ตลอดจนอาจต้อง ทบทวนขอบเขตอำนาจหน้าที่ระหว่างองค์กรปกครองส่วนท้องถิ่นและภาคส่วนที่เกี่ยวข้องเพื่อให้มีการบูรณาการการทำงานร่วมกันในเรื่องการจัดการทรัพยากรธรรมชาติและสิ่งแวดล้อม



๓.๑.๓ ผลการวิเคราะห์ศักยภาพเพื่อประเมินสถานภาพการพัฒนาในปัจจุบันและโอกาสการพัฒนา
ในอนาคตของท้องถิ่น

ตารางการวิเคราะห์จุดแข็ง จุดอ่อน โอกาส และอุปสรรค

จุดแข็ง	จุดอ่อน	
<ul style="list-style-type: none"> - ที่ตั้งติดถนนหลักสาย ๓๑๐๘ สายท่าแซะ – ท่าเสม็ด - ที่ตั้งที่ทำการโดดเด่น - ที่ตั้งตลาดสดสะพาน - ที่ตั้งศูนย์ให้บริการธนาคาร ธกส. - ท่าเทียบเรือสะพาน - ที่อนุรักษ์สิ่งแวดล้อม - ความพร้อมด้านการอำนวยความสะดวกด้านกัญชุกัญยา - โครงการถนนคนเดิน - ผู้บริหารมีความเสียสละและทุ่มเทเพื่อประชาชน - บุคลากรมีคุณภาพ - ผู้บริหารมีนโยบายในการพัฒนาที่ครอบคลุมทุกด้าน 	<ul style="list-style-type: none"> - ประชาชนขาดการมีส่วนร่วม - ความเสี่ยงจากภัยธรรมชาติ ฝนมรสุม - ขาดงบประมาณในการพัฒนา - กำลังเจ้าหน้าที่ไม่เพียงพอ - ขาดระบบเทคโนโลยีสารสนเทศที่ทันสมัย 	ภายใน
โอกาส	อุปสรรค	
<ul style="list-style-type: none"> - สนับสนุนการดำเนินงานด้านเศรษฐกิจท้องถิ่น ระบบสาธารณูปโภค สาธารณูปการ - ส่งเสริมการท่องเที่ยวทางทะเลให้เป็นที่รู้จักของนักท่องเที่ยว - จัดระบบบริการสาธารณะให้ทั่วถึง 	<ul style="list-style-type: none"> - โครงการขนาดใหญ่ไม่สามารถดำเนินการได้เนื่องจากไม่มีงบประมาณ - ปัญหาด้านภัยแล้ง, และอุทกภัย - ปัญหาราคาน้ำมันแพง - ปัญหาพืชผลการเกษตรขึ้นอยู่กับ กลไกด้านการตลาด - การเพิ่มของประชากรแฝงที่เข้ามาอาศัยในพื้นที่ ทำให้เกิดปัญหาสังคมเพิ่มขึ้น - ไม่ค่อยได้รับความร่วมมือ และสนับสนุนจากหน่วยงานอื่นๆ 	ภายนอก

ผลการวิเคราะห์ศักยภาพของ เทศบาลตำบลสะพาน จึงสรุปได้ว่า เทศบาลตำบลสะพานมีศักยภาพการพัฒนาที่ปัจจัยภายนอกมีอุปสรรคมากกว่าโอกาส และปัจจัยภายในมีจุดแข็งมากกว่าจุดอ่อน ดังนั้น จึงต้องจัดทำโครงการหรือกิจกรรมที่นำเอาศักยภาพที่มีออกมาใช้ให้เกิดประโยชน์ “เป็นองค์กรที่เอื้อต่อการพัฒนาเนื่องจากความเข้มแข็งขององค์กรมีมาก”



ผลการพัฒนาที่ผ่านมาในปี พ.ศ. ๒๕๕๖

ผลการพัฒนาในรอบปีที่ผ่านมา ของเทศบาลตำบลสะพลี สามารถบรรเทาความเดือดร้อนของประชาชนที่อยู่ในเขตเทศบาลได้ในระดับหนึ่งและสามารถแก้ไขปัญหาและสนองความต้องการของประชาชนในด้านการพัฒนาโครงสร้างพื้นฐาน ด้านการพัฒนาสังคม ด้านการพัฒนาทรัพยากรธรรมชาติและสิ่งแวดล้อม ด้านการพัฒนาการเมือง-การบริหาร และด้านการพัฒนาเศรษฐกิจ ซึ่งทุกด้านมีจุดมุ่งหมายเพื่อพัฒนาคุณภาพชีวิตของคนในท้องถิ่นให้มีความกินดี อยู่ดี ตามแนวคิดเศรษฐกิจพอเพียง ของพระบาทสมเด็จพระเจ้าอยู่หัว สรุปลงโดยภาพรวมของการพัฒนาเทศบาลในรอบปีที่ผ่านมา (ปี ๒๕๕๖) เพื่อสนองความต้องการและแก้ไขปัญหา ตามนโยบายของผู้บริหารท้องถิ่น แต่เนื่องจากมีข้อจำกัดบางอย่างเช่น ภาษี ดังนั้นการประเมินผลงานการดำเนินงานในรอบปีที่ผ่านมาเทศบาลตำบลสะพลี ได้มีการพัฒนาท้องถิ่นในด้านโครงสร้างพื้นฐาน ด้านเศรษฐกิจ ด้านสิ่งแวดล้อม ด้านสังคมการศึกษา และวัฒนธรรมท้องถิ่น ด้านการบริหารและการเมือง โดยแบ่งการประเมินเป็น ๒ ส่วน

๑. การประเมินผลการนำแผนพัฒนาไปปฏิบัติในเชิงปริมาณ
๒. การประเมินประสิทธิผลของแผนพัฒนาในเชิงคุณภาพ



การประเมินผลการนำแผนพัฒนาไปปฏิบัติในเชิงปริมาณ

ยุทธศาสตร์	จำนวน โครงการ	งบประมาณ	หมายเหตุ
ยุทธศาสตร์ที่ ๑ ด้านการคมนาคมและขนส่ง			
แนวทางการพัฒนา ๑.๑ ก่อสร้าง ปรับปรุง บำรุงรักษาถนน ทางเท้า สะพาน ท่อระบายน้ำ ทำเทียบเรือ			
๑. โครงการจ้างเหมาก่อสร้างถนนคอนกรีตขอยป่าไม้	๑	๒๐๓,๙๕๐	
๒. โครงการจ้างเหมาก่อสร้าง ซอยข้างโรงเรียนชุมชนปัญญานุกูล	๑	๘๔๑,๑๑๘	
๓. โครงการจ้างเหมาขุดลอกคลองทำเสม็ด	๑	๑๘๕,๕๐๐	
๔. โครงการก่อสร้างถนนหินคลุก สายบ้านป่าแพ้ว	๑	๒๘๐,๐๐๐	
๕. โครงการต่อเติมศาลาอเนกประสงค์	๑	๑๔๙,๓๐๘	
แนวทางการพัฒนา ๑.๒ ระบบสาธารณูปโภค			
๑. จ้างเหมาขยายเขตประปา	๑	๘๙,๐๐๐	
รวมยุทธศาสตร์ที่ ๑	๖	๑,๗๔๘,๗๗๖	
ยุทธศาสตร์ที่ ๒ ด้านเศรษฐกิจ			
แนวทางการพัฒนา ๒.๑ ส่งเสริมพัฒนาอาชีพและเพิ่มรายได้ให้แก่ ประชาชน			
๑. โครงการถนนคนเดินเทศบาลตำบลสะพลี	๑	๔๖,๐๓๐	
รวมยุทธศาสตร์ที่ ๒	๑	๔๖,๐๓๐	
ยุทธศาสตร์ที่ ๓ ด้านสังคมและการศึกษา			
แนวทางการพัฒนา ๓.๑ ส่งเสริมสุขภาพประชาชน			
๑. เบี้ยยังชีพผู้ป่วยเอดส์	๑	๖,๐๐๐	
๒. เบี้ยยังชีพผู้สูงอายุ	๑	๒,๗๖๗,๒๐๐	
๓. เบี้ยยังชีพผู้พิการ	๑	๒๒๒,๐๐๐	
๔. โครงการอบรมกลุ่มเสี่ยง			
- To Be number One	๑	๑๘,๐๒๗	
- ป้องกันและควบคุมโรคไข้เลือดออก	๑	๑๗,๓๗๒	
๕. โครงการรณรงค์ป้องกันโรคพิษสุนัขบ้าในสุนัขและแมว	๑	๓๘,๒๗๐	
๖. สุขาภิบาลอาหาร	๑	๓๘,๔๕๐	
๗. โครงการป้องกันและควบคุมโรคเอดส์	๑	๘,๐๐๐	
แนวทางการพัฒนา ๓.๒ ส่งเสริมความรู้ความเข้าใจถึงพิษภัยยาเสพติด			
๑. โครงการค่ายปรับเปลี่ยนพฤติกรรมอำเภอปะทิว	๑	๔๒,๐๐๐	



ยุทธศาสตร์	จำนวน โครงการ	งบประมาณ	หมายเหตุ
แนวทางการพัฒนา ๓.๓ ส่งเสริมให้เยาวชนและประชาชนได้รับโอกาสทางการศึกษา			
๑. ค่าจ้างทำอาหารกลางวันสำหรับเด็ก	๑	๑๖๙,๙๗๕	
๒. โครงการบัณฑิตน้อย	๑	๑๘,๖๐๐	
๓. โครงการอาหารเสริม (นม)			
- รร.ชุมพรปัญญาญกุล	๑	๓๕๕,๘๘๑	
- รร.ไทยรัฐวิทยา ๗๘	๑	๒๙๓,๕๓๙.๓๑	
- ศพด.ทต.สะพลี	๑	๑๖๘,๒๘๘.๖๘	
๔. โครงการเยาวชนคนเก่ง	๑	๗๙,๒๒๔	
๕. โครงการอุดหนุนกิจกรรมนักเรียน			
- รร.ชุมพรปัญญาญกุล	๑	๕๐,๐๐๐	
- รร.ไทยรัฐวิทยา ๗๘	๑	๕๐,๐๐๐	
๖. เงินอุดหนุนค่าอาหารกลางวันโรงเรียนไทยรัฐวิทยา ๗๘	๑	๔๙๔,๐๐๐	
แนวทางการพัฒนา ๓.๔ ส่งเสริม/อนุรักษ์วัฒนธรรมประเพณี			
๑. อุดหนุนอำเภอปะทิว			
- การจัดกิจกรรมงานรัฐพิธีต่างๆ	๑	๒๐,๐๐๐	
๒. โครงการส่งเสริมเทศกาลกินเจ	๑	๔๘,๗๙๐.๓๖	
๓. โครงการจัดงานประเพณีลอยกระทง	๑	๒๓๕,๓๐๕	
๔. โครงการจัดงานสงกรานต์	๑	๔๙,๘๒๘	
๕. โครงการจัดงานแห่เทียนพรรษา	๑	๓๓,๙๕๐	
๖. โครงการจัดงานเฉลิมพระเกียรติพระชนมพรรษา ๑๒ สิงหาคม ราชินี ประจำปี ๒๕๕๖	๑	๖๗,๑๒๔	
๗. โครงการจัดงานเฉลิมพระเกียรติพระชนมพรรษา๕ ธันวาคมหาราช ประจำปี ๒๕๕๕	๑	๗๒,๐๓๐	
๘. โครงการจัดกิจกรรมงานเทิดพระเกียรติเสด็จในกรมหลวงชุมพร เขตอุดมศักดิ์และงานกาชาดประจำปี พ.ศ. ๒๕๕๕	๑	๑๐,๐๐๐	
แนวทางการพัฒนา ๓.๕ ส่งเสริม/นันทนาการ			
๑. โครงการแอโรบิคเพื่อสุขภาพ	๑	๒๑,๓๐๐	
๒. การแข่งขันกีฬาเยาวชน ประชาชน กลุ่มพลังมวลชน	๑	๔๑,๕๗๔	
๓. โครงการวันเด็กแห่งชาติ ประจำปี ๒๕๕๖	๑	๑๘๖,๔๙๗	
๔. เงินสมทบหลักประกันสุขภาพ	๑	๗๕,๐๐๐	
๕. ค่าบำรุงสันนิบาตเทศบาลแห่งประเทศไทย	๑	๒๒,๖๑๔.๔๑	
๗. สมทบกองทุนประกันสังคม	๑	๒๖๗,๒๒๘	
รวมยุทธศาสตร์ที่ ๓	๒๘	๖,๐๘๘,๐๖๗.๗๖	



ยุทธศาสตร์	จำนวน โครงการ	งบประมาณ	หมายเหตุ
ยุทธศาสตร์ที่ ๔ ด้านการเมืองการบริหาร			
แนวทางการพัฒนา ๔.๑ ส่งเสริมทักษะความรู้แก่บุคลากรและการสรรหาบุคลากร			
๑. ทุนการศึกษา	๑	๑๙๐,๐๐๐	
๒. โครงการพัฒนาศักยภาพ อสม./อสท.	๑	๑๒๐,๐๐๐	
แนวทางการพัฒนา ๔.๒ ส่งเสริมให้ประชาชนรับรู้ข่าวสารและเข้าใจบทบาทของเทศบาล			
๑. โครงการศูนย์การเรียนรู้ ICT ชุมชน ทต.สะพลี	๑	๕๖,๒๖๔	
แนวทางการพัฒนา ๔.๓ ส่งเสริมการมีส่วนร่วมของประชาชน			
๑. โครงการค่าจ้างที่ปรึกษาเพื่อศึกษาวิจัย	๑	๑๖,๕๖๐	
๒. โครงการจัดทำแผนชุมชนเทศบาลตำบลสะพลี	๑	๙๙๐	
๓. ค่าใช้จ่ายในการเลือกตั้งสมาชิกสภาเทศบาลและผู้บริหารท้องถิ่น	๑	๑๑๖,๑๖๖.๘๕	
แนวทางการพัฒนา ๔.๔ ปรับปรุงสถานที่ปฏิบัติงาน			
-ไม่มี-			
แนวทางการพัฒนา ๔.๕ จัดหาและปรับปรุงเครื่องใช้สำนักงาน			
๑. โครงการจัดซื้อโต๊ะทำงานสำหรับผู้บริหาร	๑	๒๐,๐๐๐	
๒. โครงการจัดซื้อชุดรับแขก	๑	๑๓,๓๐๐	
๓. โต๊ะทำงาน จำนวน ๒ ตัว	๑	๙,๖๐๐	
๔. ตู้เก็บเอกสารแบบ ๒ บาน จำนวน ๒ ตู้	๑	๙,๐๐๐	
๕. เก้าอี้ทำงาน สำหรับผู้บริหาร	๑	๔,๘๐๐	
๖. รถจักรยานยนต์	๑	๓๗,๕๐๐	
๗. จัดซื้อเครื่องเสียงห้องประชุมพร้อมติดตั้ง	๑	๑๗๘,๐๐๐	
๘. เครื่องเสียง	๑	๗๙,๖๘๐	
๙. โพรเจคเตอร์	๑	๒๑,๗๐๐	
๑๐. จัดซื้อเก้าอี้พลาสติก	๑	๙๐,๐๐๐	
๑๑. จัดซื้อกล้องถ่ายภาพนิ่งระบบดิจิตอล	๑	๔,๙๙๐	
๑๒. ตู้เหล็กขนาด ๔ ล้นชัก	๑	๑๕,๖๐๐	
๑๓. เครื่องพิมพ์แบบฉีดหมึก A๓	๑	๑๓,๐๐๐	
๑๔. จัดซื้อกล้องถ่ายภาพนิ่งระบบดิจิตอล	๑	๔,๙๙๐	
๑๕. จัดซื้อเครื่อง GPS	๑	๔๕,๐๐๐	
๑๖. จัดซื้อตู้เก็บเอกสารจำนวน ๒ ใบ	๑	๕,๐๐๐	
๑๗. โครงการจัดซื้อเก้าอี้สำนักงาน	๑	๕,๕๖๐	
๑๘. ตู้เอกสารเหล็ก ๔ ล้นชัก	๑	๕,๓๘๐	
๑๙. ตู้เอกสารเหล็ก มีบานเลื่อน	๑	๖,๕๐๐	



ยุทธศาสตร์	จำนวน โครงการ	งบประมาณ	หมายเหตุ
๒๐. ชั้นวางของอเนกประสงค์	๑	๒,๘๙๐	
๒๑. โต๊ะหมู่ ๗	๑	๗,๔๘๐	
๒๒. แสตน์ไม้	๑	๗,๕๐๐	
แนวทางการพัฒนา ๔.๖ ส่งเสริมระบบการป้องกันและบรรเทาสาธารณภัย			
๑. ค่าตอบแทนผู้ปฏิบัติราชการอันเป็นประโยชน์แก่ อปท.	๑	๑๖,๘๐๐	
๒. โครงการจัดซื้อเคมีภัณฑ์	๑	๒๕,๒๕๐	
รวมยุทธศาสตร์ที่ ๔	๓๐	๑,๑๒๙,๕๐๐.๘๕	
ยุทธศาสตร์ที่ ๕ ด้านทรัพยากรธรรมชาติ/สิ่งแวดล้อม			
แนวทางการพัฒนา ๕.๑ การสร้างจิตสำนึกในการอนุรักษ์ทรัพยากรธรรมชาติและสิ่งแวดล้อม			
๑. โครงการรักษาสีสิ่งแวดล้อม	๑	๘,๗๓๐	
แนวทางการพัฒนา ๕.๒ บำบัดฟื้นฟูทรัพยากรธรรมชาติ/สิ่งแวดล้อม			
(ไม่มีโครงการ)			
แนวทางการพัฒนา ๕.๓ ส่งเสริมการป้องกัน/เฝ้าระวังทรัพยากรธรรมชาติ			
(ไม่มีโครงการ)			
แนวทางการพัฒนา ๕.๔ กำจัดขยะ/บำบัดน้ำเสีย			
๑. โครงการฝังกลบขยะ	๑	๔๔,๒๐๐	
๒. โครงการจัดซื้อถังขยะชุมชน	๑	๗๕,๐๐๐	
รวมยุทธศาสตร์ที่ ๕	๓	๑๒๙,๙๓๐	
รวม ๕ ยุทธศาสตร์	๖๘	๙,๑๔๐,๓๐๔.๖๑	

การประเมินประสิทธิผลของแผนพัฒนาในเชิงคุณภาพ

เทศบาลตำบลสะพลี ได้นำนโยบายของรัฐบาล แผนพัฒนาเศรษฐกิจและสังคมแห่งชาติ แผนบริหารราชการแผ่นดิน ยุทธศาสตร์การพัฒนาของจังหวัด นโยบายการพัฒนาของผู้บริหารท้องถิ่นและยุทธศาสตร์การพัฒนาของเทศบาลตำบลสะพลี มาใช้เป็นแนวทางในการจัดทำแผนพัฒนาสามปี และได้มีการเปิดโอกาสให้ประชาชนมีส่วนร่วมในการเสนอโครงการที่เป็นปัญหา/ความต้องการของประชาชน มาบรรจุไว้ในแผนพัฒนาสามปี โดยการจัดทำเวทีประชาคมทุกชุมชน เพื่อให้ผลการดำเนินโครงการ/กิจกรรม สามารถนำไปสู่การแก้ไขปัญหาและประชาชนได้รับประโยชน์จากการดำเนินโครงการ/กิจกรรม สรุปได้ดังนี้



๑) การพัฒนาด้านคมนาคมและขนส่ง : ได้ดำเนินการก่อสร้าง ปรับปรุง บำรุงรักษา ซ่อมแซม ถนน ทางเท้า ขุดลอกคลอง รางระบายน้ำ บำรุงสาธารณูปโภคและสาธารณูปการต่างๆ เช่น ประปา หมูบ้าน ขยายเขตไฟฟ้า เพื่อให้ประชาชนได้รับความสะดวกและปลอดภัยทั้งในเขตเทศบาลและแก่ประชาชนทั่วไป

๒) การพัฒนาด้านเศรษฐกิจ : ได้พัฒนาและส่งเสริมอาชีพให้แก่ประชาชน รวมทั้งอุดหนุน กลุ่มอาชีพต่างๆ ซึ่งสามารถช่วยเหลือประชาชนได้ดีในระดับหนึ่ง

๓) การพัฒนาด้านสังคม : การพัฒนาคุณภาพชีวิตของประชาชน เป็นสิ่งจำเป็นเร่งด่วนที่เทศบาลเร่งดำเนินการ โดยจัดเงินอุดหนุนเพื่อพัฒนาการศึกษาให้แก่โรงเรียนในเขตฯ เป็นประจำทุกปี เพื่อพัฒนาด้านการศึกษา ในด้านสาธารณสุขได้มีการจัดกิจกรรมรณรงค์ส่งเสริมสุขภาพในชุมชน เช่นการจัดรณรงค์ ให้กำจัดลูกน้ำยุงลาย เพื่อป้องกันการระบาดของโรคไข้เลือดออกในชุมชน จัดให้มีการฉีดวัคซีนป้องกันโรคพิษสุนัขบ้า ฯลฯ มีศูนย์ป้องกันและบรรเทาสาธารณภัย เพื่อช่วยสอดส่องดูแล ความปลอดภัยให้ประชาชนในเขตฯ นอกจากนี้ ยังจัดตั้งเป็นศูนย์กู้ชีพ-กู้ภัย เพื่อสามารถช่วยเหลือประชาชนได้อย่างทันท่วงที สร้างความปลอดภัยในชีวิตและทรัพย์สินมากขึ้น จัดให้มีศูนย์การเรียนรู้ ICT ชุมชน เทศบาลตำบลสะพลี เพื่อให้บริการด้านเทคโนโลยีและการสื่อสารแก่เด็กและเยาวชนในเขต ตลอดจนผู้สนใจต่าง ๆ จัดให้มีห้องสมุดชุมชนเทศบาลตำบลสะพลี เพื่อส่งเสริมการเรียนรู้แก่เด็กและเยาวชนในเขตฯ

๔) การพัฒนาด้านการเมือง การบริหาร การพัฒนาด้านการเมือง การบริหาร มุ่งพัฒนาบุคลากร ปรับปรุงและพัฒนาเครื่องมือ เครื่องใช้และสถานที่ปฏิบัติงาน การป้องกันและบรรเทาสาธารณภัย และส่งเสริมการมีส่วนร่วมของประชาชน นอกจากนี้ได้ดำเนินการปรับปรุงการบริหารจัดการให้สอดคล้องกับแนวทางการบริหารกิจการบ้านเมืองที่ดี รวมถึงมีการเผยแพร่ข่าวสารและประชาสัมพันธ์การดำเนินงานให้ประชาชนได้รับทราบ จัดเวทีประชาคมเพื่อทราบปัญหา ความต้องการของท้องถิ่น อย่างแท้จริง

๕) การพัฒนาด้านทรัพยากรธรรมชาติและสิ่งแวดล้อม เทศบาลตำบลสะพลีมีพื้นที่ติดชายฝั่งทะเล จึงมีการรณรงค์ให้ประชาชนมีจิตสำนึกที่ดีในการอนุรักษ์ทรัพยากรธรรมชาติและสิ่งแวดล้อม เช่น จัดให้มีการทำความสะอาดบริเวณชายหาดสะพลีอยู่เสมอ โดยร่วมกับหน่วยงานในเขตเทศบาลฯ จัดซื้อถังขยะ เพื่อเพิ่มประสิทธิภาพในการเก็บขยะรักษาความสะอาดของชุมชน



ส่วนที่ ๔ สรุปยุทธศาสตร์และแนวทางการพัฒนา



๔.๑ วิสัยทัศน์ในการพัฒนา

“ มุ่งมั่นพัฒนาคุณภาพชีวิต เศรษฐกิจก้าวหน้า การศึกษาก้าวหน้า รักษาประเพณีวัฒนธรรม อนุรักษ์สิ่งแวดล้อม ”

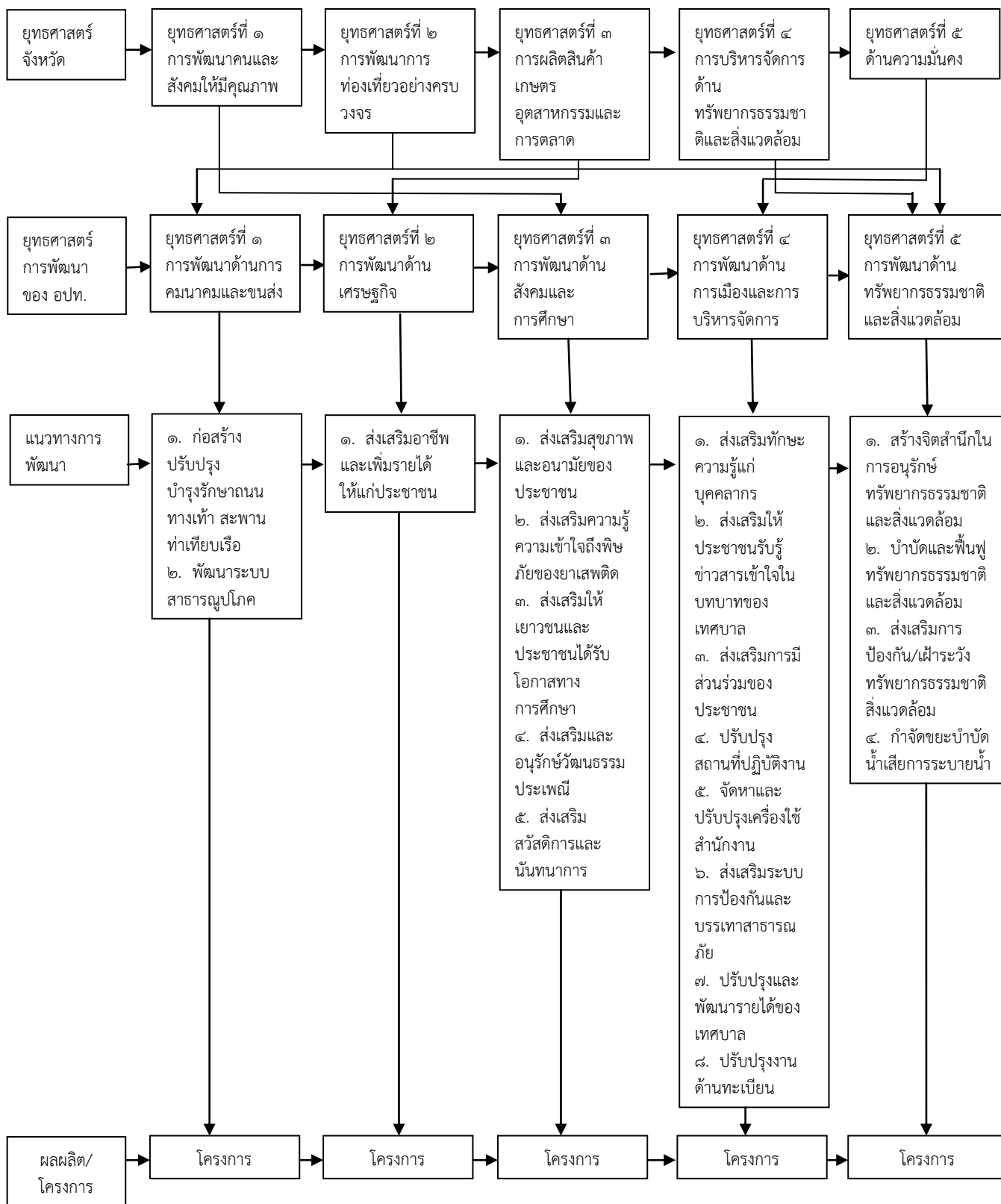
๔.๒ พันธกิจการพัฒนา

- ภารกิจที่ ๑ บำรุงรักษาทางบกและทางน้ำ
- ภารกิจที่ ๒ ประชาชนมีงานทำ มีรายได้พอเพียง
- ภารกิจที่ ๓ ส่งเสริมสุขภาพและอนามัยเพื่อยกระดับคุณภาพชีวิตและความเป็นอยู่
- ภารกิจที่ ๔ ส่งเสริมการมีส่วนร่วมของประชาชนในการพัฒนาท้องถิ่น
- ภารกิจที่ ๕ พัฒนาระบบการป้องกันและบรรเทาสาธารณภัยให้มีประสิทธิภาพ
- ภารกิจที่ ๖ ปรับปรุงภูมิทัศน์เพื่อพัฒนาเป็นเมืองน่าอยู่
- ภารกิจที่ ๗ ประชาชนได้รับการศึกษา พร้อมสนับสนุนการกีฬาและนันทนาการ
- ภารกิจที่ ๘ บำรุงศิลปะ วัฒนธรรมประเพณีท้องถิ่น
- ภารกิจที่ ๙ หน้าที่อื่น ๆ ตามกฎหมายบัญญัติ



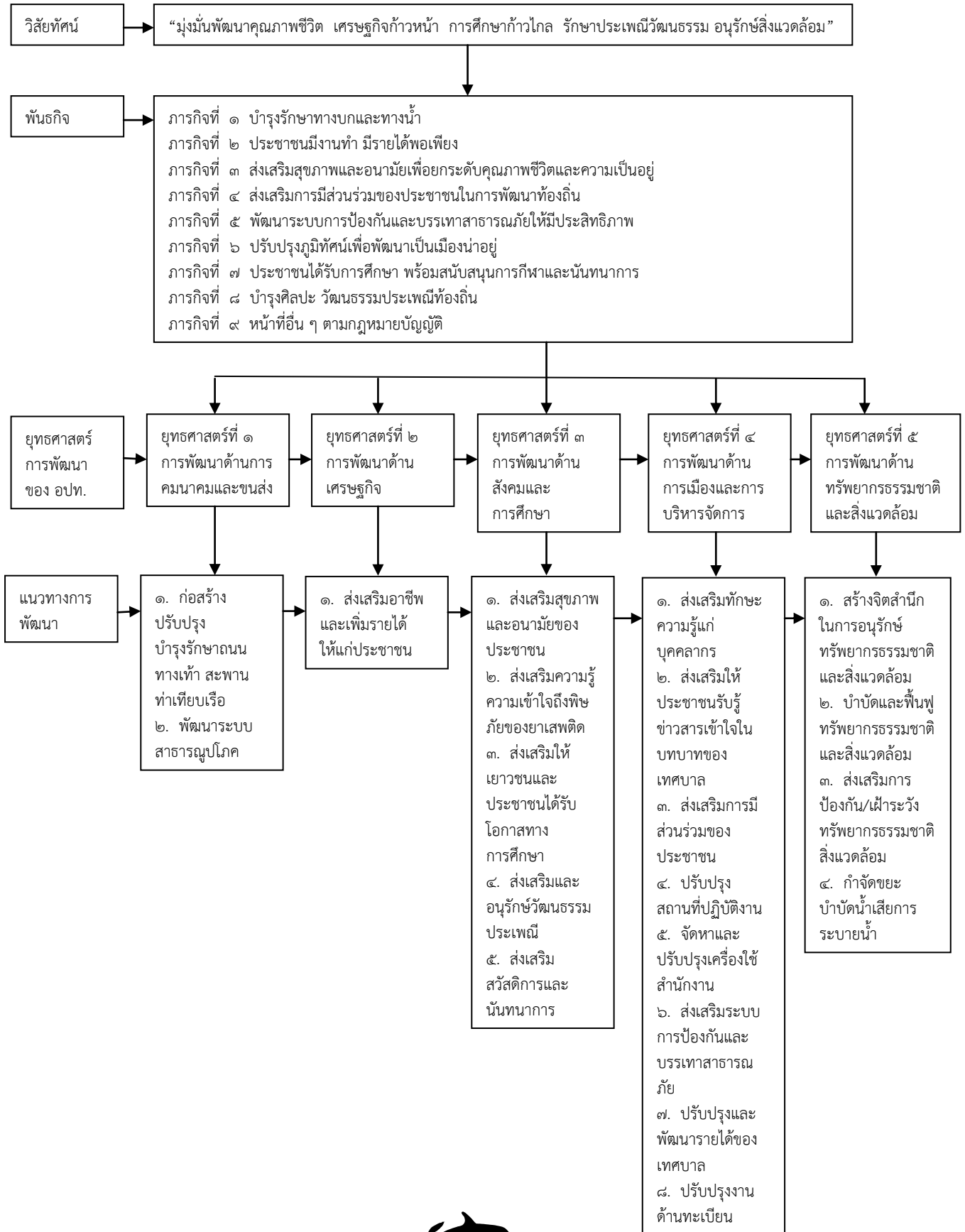
๔.๓ ความเชื่อมโยงแผนยุทธศาสตร์จังหวัดกับยุทธศาสตร์การพัฒนา อปท.

โครงสร้างความเชื่อมโยงแผนยุทธศาสตร์การพัฒนาเทศบาลตำบลสะพลี



๔.๔ ยุทธศาสตร์การพัฒนาขององค์กรปกครองส่วนท้องถิ่น

ยุทธศาสตร์การพัฒนาขององค์กรปกครองส่วนท้องถิ่น



๔.๕ แนวทางการพัฒนาของเทศบาลตำบลสะพลี

ยุทธศาสตร์การพัฒนา	แนวทางการพัฒนา
ยุทธศาสตร์ที่ ๑ การพัฒนาด้านการคมนาคม	๑. ก่อสร้าง ปรับปรุง บำรุงรักษาถนน ทางเท้า สะพาน ท่าเทียบเรือ ๒. พัฒนาระบบสาธารณูปโภค
ยุทธศาสตร์ที่ ๒ การพัฒนาด้านเศรษฐกิจ	๑. ส่งเสริมอาชีพและเพิ่มรายได้ให้แก่ประชาชน
ยุทธศาสตร์ที่ ๓ การพัฒนาด้านสังคม/การศึกษา	๑. ส่งเสริมสุขภาพและอนามัยของประชาชน ๒. ส่งเสริมความรู้ ความเข้าใจถึงพิษภัยของยาเสพติด ๓. ส่งเสริมให้เยาวชนและประชาชนได้รับโอกาสทางการศึกษา ๔. ส่งเสริมและอนุรักษ์วัฒนธรรมประเพณี ๕. ส่งเสริมสวัสดิการและนันทนาการ
ยุทธศาสตร์ที่ ๔ การพัฒนาด้านการเมืองและการบริหารจัดการ	๑. ส่งเสริมทักษะความรู้แก่บุคลากร ๒. ส่งเสริมให้ประชาชนรับรู้ข่าวสารเข้าใจในบทบาทของเทศบาล ๓. ส่งเสริมการมีส่วนร่วมของประชาชน ๔. ปรับปรุงสถานที่ปฏิบัติงาน ๕. จัดหาและปรับปรุงเครื่องใช้สำนักงาน ๖. ส่งเสริมระบบการป้องกันและบรรเทาสาธารณภัย ๗. ปรับปรุงและพัฒนารายได้ของเทศบาล ๘. ปรับปรุงงานด้านทะเบียน
ยุทธศาสตร์ที่ ๕ การพัฒนาด้านทรัพยากรธรรมชาติและสิ่งแวดล้อม	๑. สร้างจิตสำนึกในการอนุรักษ์ทรัพยากรธรรมชาติและสิ่งแวดล้อม ๒. บำบัดและฟื้นฟูทรัพยากรธรรมชาติและสิ่งแวดล้อม ๓. ส่งเสริมการป้องกัน/เฝ้าระวังทรัพยากรธรรมชาติและสิ่งแวดล้อม ๔. กำจัดขยะบำบัดน้ำเสียการระบายน้ำ



๔.๖ ยุทธศาสตร์การพัฒนา และแนวทางการพัฒนา เทศบาลตำบลสะพลี

ยุทธศาสตร์ที่ ๑ ยุทธศาสตร์การพัฒนาด้านการคมนาคมและขนส่ง

เพื่อพัฒนา ปรับปรุงระบบโครงสร้างพื้นฐาน ด้านการคมนาคม สาธารณูปโภค สาธารณูปการ ภายในเขตเทศบาลให้สะดวกรวดเร็ว และปลอดภัย คลอบคลุมทุกพื้นที่พัฒนาแหล่งน้ำเพื่ออุปโภค บริโภค รวมถึงขยายระบบประปาให้ทั่วถึง เพื่อก่อให้เกิดประโยชน์แก่ประชาชนสูงสุด

แนวทางที่ ๑ การก่อสร้าง ปรับปรุง บำรุงรักษาถนน ทางเท้า สะพาน ท่าเทียบเรือ

เพื่อเป็นการพัฒนาโครงสร้างพื้นฐานอันเป็นสิ่งจำเป็นเร่งด่วนในการพัฒนาท้องถิ่น เทศบาลจึงกำหนดให้มีการก่อสร้างถนนและทางเท้า เพื่ออำนวยความสะดวกและปลอดภัยในการเดินทาง ก่อสร้างถนนและท่อระบายน้ำ เพื่อให้มีการระบายน้ำป้องกันปัญหาน้ำท่วมขัง ปรับปรุงซ่อมแซมถนนเมื่อเกิดความชำรุดเสียหาย ปรับปรุงซ่อมแซมท่าเทียบเรือให้มีสภาพดีอยู่เสมอ ก่อสร้างสะพาน เขื่อน และทางเท้า ฯลฯ

แนวทางที่ ๒ พัฒนาระบบสาธารณูปโภค

อันเป็นสิ่งสำคัญและจำเป็นในการดำรงชีพ ได้แก่ การติดตั้งสัญญาณไฟจราจร ปรับปรุงเครื่องหมายบังคับการจราจร เพื่อลดอุบัติเหตุในการเดินทาง ขยายเขตไฟฟ้าและประปา ติดตั้งตู้โทรศัพท์ สาธารณะให้ครอบคลุมทุกพื้นที่ พัฒนาแหล่งน้ำเพื่อการอุปโภคให้เพียงพอกับความต้องการ

ยุทธศาสตร์ที่ ๒ ยุทธศาสตร์การพัฒนาด้านเศรษฐกิจ

มุ่งพัฒนาระบบเศรษฐกิจชุมชนเข้มแข็ง โดยเน้นอาชีพภาคการประมงและส่งเสริมการเกษตร โดยจัดให้มีการส่งเสริมอาชีพและกระจายรายได้ เพื่อให้ประชาชนมีงานทำ พออยู่พอกินตามทฤษฎีเศรษฐกิจพอเพียงของพระบาทสมเด็จพระเจ้าอยู่หัว รวมไปถึงการส่งเสริมการท่องเที่ยวเชิงอนุรักษ์ เนื่องจากเทศบาลตำบลสะพลี มีอาณาเขตติดต่อกับทะเล ซึ่งเป็นแหล่งท่องเที่ยวที่มีนักท่องเที่ยวเข้ามาเยี่ยมชมเป็นจำนวนมาก จึงเหมาะสมสำหรับการรณรงค์ประชาสัมพันธ์การท่องเที่ยว เพื่อกระจายรายได้และเพิ่มรายได้ให้แก่ประชาชนในท้องถิ่น และยังเป็นการอนุรักษ์ ปรับปรุง พัฒนา พื้นฟูแหล่งท่องเที่ยวทางธรรมชาติอีกทางหนึ่ง

แนวทางที่ ๑ ส่งเสริมอาชีพและเพิ่มรายได้ให้แก่ประชาชน

เพื่อเป็นการส่งเสริมให้ประชาชนมีงานทำ และมีรายได้เพิ่มขึ้น โดยจัดให้มีการฝึกอบรมอาชีพให้แก่ประชาชน เผยแพร่ข่าวสารด้านวิชาการเกษตรให้ประชาชนทราบ จัดตั้งร้านค้าชุมชน ธนาคารชุมชน รณรงค์ประชาสัมพันธ์ โดยการจัดทำแผ่นพับ ใบปลิว เพื่อแนะนำสถานที่ท่องเที่ยว และมีการจัดกิจกรรมเพื่อส่งเสริมการท่องเที่ยวอยู่เสมอ พัฒนาและฟื้นฟูสถานที่ท่องเที่ยว จัดตั้งศูนย์บริการนักท่องเที่ยว เพื่อรองรับและสร้างความประทับใจแก่นักท่องเที่ยวที่เดินทางเข้ามา และเป็นการสร้างรายได้อีกทางหนึ่ง ส่งเสริมการประมงชายฝั่ง เพราะประชาชนในเขตส่วนหนึ่งประกอบอาชีพประมงส่งเสริมสินค้าหนึ่งตำบลหนึ่งผลิตภัณฑ์ เพื่อให้สินค้าที่มีชื่อเสียงในท้องถิ่นนำมาเป็นหนึ่งตำบลหนึ่งผลิตภัณฑ์และมีสถานที่จัดจำหน่ายอย่างเหมาะสม

ยุทธศาสตร์ที่ ๓ ยุทธศาสตร์การพัฒนาด้านสังคมและการศึกษา

โดยส่งเสริมการศึกษา การกีฬา ควบคู่ไปกับการพัฒนาสุขภาพและอนามัยของประชาชน ส่งเสริมความรู้ ความเข้าใจถึงพิษภัยของยาเสพติด และโรคติดต่อต่าง ๆ ส่งเสริมกีฬา นันทนาการ สถานที่พักผ่อนหย่อนใจ ควบคู่ไปกับการสนับสนุนและส่งเสริมกิจกรรมที่จัดขึ้นเพื่ออนุรักษ์วัฒนธรรมประเพณี และจัดให้มีการส่งเสริมให้เยาวชนและประชาชนได้รับโอกาสทางการศึกษา



แนวทางที่ ๑ ส่งเสริมสุขภาพและอนามัยของประชาชน

ปัญหาสุขภาพและอนามัยของประชาชนเป็นเรื่องสำคัญและจำเป็นจะต้องจัดให้มีการพัฒนาอย่างต่อเนื่อง โดยเทศบาลได้จัดกิจกรรมเพื่อเผยแพร่และสร้างความเข้าใจในงานสาธารณสุขมูลฐานให้ประชาชนทราบ จัดกิจกรรมเพื่อป้องกันและควบคุมโรคระบาดต่าง ๆ เช่น การจัดกิจกรรมเพื่อฉีดวัคซีนป้องกันโรคพิษสุนัขบ้า จัดให้มีการพ่นหมอกควัน เพื่อกำจัดยุงลายและส่งเสริมสนับสนุนสถานพยาบาลในเขตจัดให้มีตลาดน้ำซื้อสะอาด

แนวทางที่ ๒ ส่งเสริมความรู้ ความเข้าใจถึงพิษภัยของยาเสพติด

ปัจจุบันปัญหายาเสพติดเป็นปัญหาสำคัญที่จำเป็นต้องแก้ไขเร่งด่วนตามนโยบายของรัฐบาล โดยจัดกิจกรรมเพื่อต่อต้านยาเสพติดแก่นักเรียนและเยาวชน เช่น จัดให้มีการแข่งขันกีฬาเพื่อต่อต้านยาเสพติด จัดกิจกรรมโรงเรียนสีขาว รวมถึงการเผยแพร่ความรู้เกี่ยวกับพิษภัยของยาเสพติด

แนวทางที่ ๓ ส่งเสริมให้เยาวชนและประชาชนได้รับโอกาสทางการศึกษา

เด็กและเยาวชนจำเป็นต้องได้รับการศึกษาอย่างเหมาะสมเพราะการศึกษาเป็นรากฐานในการพัฒนาท้องถิ่นให้มั่นคง เทศบาลจึงจัดกิจกรรมส่งเสริมการศึกษาแก่นักเรียนที่ขาดแคลน เช่น การให้ทุนการศึกษา การจัดให้มีที่อ่านหนังสือพิมพ์ชุมชน สนับสนุนและพัฒนาศักยภาพของสถานศึกษา ก่อสร้างศูนย์พัฒนาเด็กเล็ก พร้อมทั้งสร้างสนามเด็กเล่น สนับสนุนวัสดุอุปกรณ์ต่าง ๆ

แนวทางที่ ๔ ส่งเสริมและอนุรักษ์วัฒนธรรมประเพณี

กำหนดให้มีการจัดกิจกรรมในวันสำคัญต่าง ๆ เพื่อฟื้นฟูและส่งเสริมประเพณีไทย เช่น กิจกรรมวันสงกรานต์ มีการรดน้ำดำหัวผู้ใหญ่ มีกิจกรรมแห่เทียนเข้าพรรษา กิจกรรมวันลอยกระทง ฯลฯ

แนวทางที่ ๕ ส่งเสริมสวัสดิการและนันทนาการ

จัดให้มีกิจกรรมนันทนาการในชุมชน เช่น การออกกำลังกายร่วมกัน มีสถานที่พักผ่อนหย่อนใจในยามว่าง มีสวนสาธารณะส่งเสริมการเล่นกีฬาในชุมชน ส่งเสริมเด็กและเยาวชนให้รู้จักรักกีฬา

ยุทธศาสตร์ที่ ๔ ยุทธศาสตร์การพัฒนาด้านการเมือง - การบริหาร

เพื่อพัฒนาและจัดระบบการบริหารให้สามารถอำนวยความสะดวกให้แก่ประชาชนอย่างมีประสิทธิภาพ เพิ่มความรู้ และทักษะของบุคลากรในหน่วยงาน ส่งเสริมให้ประชาชน มีส่วนร่วมในกิจกรรมและโครงการต่าง ๆ ของเทศบาลในด้านต่าง ๆ ทั้งในส่วนของการบริหารและการทำงานของเทศบาล

แนวทางที่ ๑ ส่งเสริมทักษะความรู้แก่บุคลากร

จัดให้เจ้าหน้าที่ได้รับการฝึกอบรมเพื่อพัฒนาความรู้ และเพิ่มประสิทธิภาพในการปฏิบัติงานของพนักงานเทศบาลอยู่เสมอ

แนวทางที่ ๒ ส่งเสริมให้ประชาชนรับรู้ข่าวสารและเข้าใจบทบาทของเทศบาล

เพื่อให้การปฏิบัติงานเป็นไปอย่างโปร่งใส จึงกำหนดให้มีกิจกรรมเพื่อเผยแพร่ประชาสัมพันธ์ความรู้เกี่ยวกับการปกครองระบบประชาธิปไตย มีการติดประกาศเผยแพร่ข่าวสารท้องถิ่นระบบเสียงตามสาย



แนวทางที่ ๓ ส่งเสริมการมีส่วนร่วมของประชาชน

การพัฒนาท้องถิ่นจะเป็นไปอย่างยั่งยืนได้ เมื่อประชาชนทุกคนมีส่วนร่วมในการพัฒนาท้องถิ่น โดยท้องถิ่นจะมีจัดอบรมผู้นำแกนนำชุมชน จัดกิจกรรมเพื่อส่งเสริมสนับสนุนให้ประชาชนมีส่วนร่วมในกระบวนการประชาคม และเปิดโอกาสให้ประชาชนร่วมรับรู้ เพื่อแสดงความคิดเห็นในการปฏิบัติงานของเทศบาล

แนวทางที่ ๔ ปรับปรุงสถานที่ปฏิบัติงาน

เพื่อให้การปฏิบัติงานเป็นไปโดยสะดวก และเหมาะสมสามารถให้บริการประชาชนอย่างทั่วถึง จึงมีการปรับปรุงสถานที่ปฏิบัติงานโดยก่อสร้างอาคารอเนกประสงค์และปรับปรุงซ่อมแซมหลังคาอาคาร ศูนย์พัฒนาเด็กเล็ก

แนวทางที่ ๕ จัดหาและปรับปรุงเครื่องใช้สำนักงาน

ทำการจัดหาวัสดุอุปกรณ์เครื่องใช้สำนักงานให้เหมาะสมเพียงพอ เพื่อพัฒนาศักยภาพในการปฏิบัติงาน พร้อมทั้งพัฒนาเครื่องมือเครื่องใช้สำนักงานที่มีอยู่ให้มีประสิทธิภาพเพิ่มเติม

แนวทางที่ ๖ ส่งเสริมระบบการป้องกันและบรรเทาสาธารณภัย

เพื่อป้องกันการสูญเสียชีวิตและทรัพย์สินของประชาชน รวมถึงอุบัติเหตุ อุบัติภัยอันเกิดจากภัยธรรมชาติต่าง ๆ สามารถช่วยเหลือประชาชนได้อย่างทันท่วงที โดยการจัดให้มีการติดตั้งกล้องวงจรปิด ปรับปรุงและเพิ่มเติมถังเคมีน้ำยาดับเพลิง จัดตั้งศูนย์ช่วยเหลือผู้ประสบภัยทางทะเล จัดซื้ออุปกรณ์ในรถกู้ชีพ จัดให้มีการฝึกอบรมพนักงานดับเพลิง จัดฝึกอบรม อปพร. จัดทำป้ายรณรงค์การจราจร จัดซื้อเครื่องมือสื่อสารเพื่อพัฒนาระบบป้องกันและบรรเทาสาธารณภัย

แนวทางที่ ๗ ปรับปรุงและพัฒนารายได้ของเทศบาล

เพื่อเป็นการเร่งรัดจัดเก็บรายได้จากภาษีต่าง ๆ ให้มีประสิทธิภาพมากขึ้น โดยพัฒนาบุคลากรให้มีประสิทธิภาพมากขึ้น หาวิธีการจัดเก็บภาษีให้ได้ ๑๐๐ % โดยใช้การจัดทำระบบแผนที่ภาษี และทะเบียนทรัพย์สินและทำแผ่นพับแนะนำการเสียภาษี

แนวทางที่ ๘ ปรับปรุงด้านทะเบียนราษฎร

เพื่อความทันสมัย และสะดวกในการให้บริการรองรับประชาชนที่มาติดต่ออย่างเพียงพอ

ยุทธศาสตร์ที่ ๕ ยุทธศาสตร์การพัฒนาด้านทรัพยากรธรรมชาติและสิ่งแวดล้อม

ปัจจุบันทรัพยากรธรรมชาติและสิ่งแวดล้อม ถูกทำลายลงเป็นจำนวนมาก ทั้งจากฝีมือมนุษย์ และเกิดจากธรรมชาติ ทำให้เกิดภัยธรรมชาติ เช่น วาตภัย อุทกภัย นำความเสียหายมาสู่ประชาชนเป็นจำนวนมาก จึงเป็นหน้าที่ของประชาชนที่ต้องรู้จักบำบัด ฟื้นฟู และเฝ้าระวัง รวมทั้งสร้างจิตสำนึกที่ดีในการอนุรักษ์ทรัพยากรธรรมชาติและสิ่งแวดล้อม

แนวทางที่ ๑ สร้างจิตสำนึกในการอนุรักษ์ทรัพยากรธรรมชาติและสิ่งแวดล้อม

เพื่อสร้างจิตสำนึกในการอนุรักษ์ทรัพยากรธรรมชาติและสิ่งแวดล้อม และตระหนักให้แก่ประชาชน และชุมชนร่วมกันรักษาสิ่งแวดล้อม และทรัพยากรธรรมชาติให้คงอยู่ตลอดไป ไม่ทำลายให้เกิดผลเสียเพิ่มขึ้น



แนวทางที่ ๒ บำบัดและฟื้นฟูทรัพยากรธรรมชาติ และสิ่งแวดล้อม

เพื่อบำบัดสภาพแวดล้อมและทรัพยากรธรรมชาติที่ถูกทำลายให้กลับคืนให้อยู่ในสภาพที่ดีขึ้น

แนวทางที่ ๓ ส่งเสริมการป้องกันและเฝ้าระวังทรัพยากรธรรมชาติ

สนับสนุนและส่งเสริมให้ประชาชนร่วมกันตรวจสอบดูแลการทำลายสภาพแวดล้อมและทรัพยากรธรรมชาติพร้อมทั้งกำหนดมาตรการป้องกันมิให้สภาพแวดล้อมและทรัพยากรธรรมชาติถูกทำลายจนเป็นอันตรายต่อระบบนิเวศ

แนวทางที่ ๔ กำจัดขยะ บำบัดน้ำเสียและวางระบายน้ำ

เพื่อสนับสนุนให้มีการจัดการเกี่ยวกับการจัดเก็บขยะจากชุมชนและบ้านเรือนอย่างถูกวิธี การดำเนินการขุดลอก ทำความสะอาดท่อระบายน้ำ เพื่อป้องกันปัญหาน้ำท่วมขัง



ส่วนที่ ๖ การนำแผนพัฒนาสามปีไปสู่การปฏิบัติ และการติดตามประเมินผล

การนำแผนพัฒนาสามปีไปสู่การปฏิบัติและการติดตามประเมินผล

๖.๑ องค์กรที่รับผิดชอบในการติดตามและประเมินผลแผนพัฒนา

เทศบาลตำบลสะพลีได้มีคำสั่งเทศบาลตำบลสะพลี ที่ ๑๔๐ /๒๕๕๗ ลงวันที่ ๒๒ พฤษภาคม ๒๕๕๗ แต่งตั้งคณะกรรมการติดตามและประเมินผลแผนพัฒนาเทศบาลตำบลสะพลี ตามระเบียบกระทรวงมหาดไทย ว่าด้วยการจัดทำแผนพัฒนาขององค์กรปกครองส่วนท้องถิ่น พ.ศ. ๒๕๔๘ ข้อ ๒๘ ประกอบด้วย

๑. นายวรรณชัย อุ่นภิรมย์	สมาชิกสภาท้องถิ่น
๒. นายณรงค์ ม่วงทองคำ	สมาชิกสภาท้องถิ่น
๓. นายสุริยา ล้อมทอง	สมาชิกสภาท้องถิ่น
๔. นายยุทธพงษ์ โลภาส	ผู้แทนชุมชนบ้านท่าเสม็ด
๕. นายบุญเจริญ แจ่มจำรัส	ผู้แทนชุมชนบ้านต้นมะขาม
๖. นายเชต ดิษสลับ	ผู้แทนชุมชนบ้านชายทะเล
๗. นางเพชรดา อินทรสุวรรณ	ผู้แทนหน่วยงานที่เกี่ยวข้อง
๘. ดาบตำรวจทวีศิลป์ สอนสวัสดิ์	ผู้แทนหน่วยงานที่เกี่ยวข้อง
๙. นางสาวอุมาพร ศุภการ	หัวหน้าสำนักปลัด
๑๐. นางสาวกุลนิดา อำไพรัตน์	หัวหน้ากองสาธารณสุขฯ
๑๑. นายวิชา ม่วงทองคำ	ผู้ทรงคุณวุฒิ
๑๒. นายมานิช กองสุวรรณ	ผู้ทรงคุณวุฒิ

ให้คณะกรรมการติดตามและประเมินผลแผนพัฒนาท้องถิ่น มีอำนาจหน้าที่ ดังนี้

- (๑) กำหนดแนวทาง วิธีการในการติดตามและประเมินผลแผนพัฒนา
- (๒) ดำเนินการติดตามและประเมินผลแผนพัฒนา
- (๓) รายงานผลและเสนอความเห็นซึ่งได้จากการติดตามและประเมินผลแผนพัฒนาต่อผู้บริหารท้องถิ่น เพื่อให้ผู้บริหารท้องถิ่นเสนอต่อสภาท้องถิ่น และคณะกรรมการท้องถิ่น และประกาศผลการติดตามและประเมินผลแผนพัฒนาให้ประชาชนในท้องถิ่นทราบโดยทั่วกันอย่างน้อยปีละหนึ่งครั้ง ภายในเดือนธันวาคมของทุกปี ทั้งนี้ให้ปิดประกาศโดยเปิดเผยไม่น้อยกว่าสามสิบวัน
- (๔) แต่งตั้งคณะอนุกรรมการหรือคณะทำงานเพื่อช่วยปฏิบัติงานตามที่เห็นสมควร

๖.๒ วิธีการติดตามและประเมินผล

การติดตาม ถือได้ว่าเป็นเครื่องมือที่จำเป็นในการปรับปรุงประสิทธิภาพของโครงการที่ดำเนินการอยู่โดยที่ “การติดตาม” (monitoring) หมายถึง กิจกรรมภายในโครงการซึ่งถูกออกแบบมาเพื่อให้



ข้อมูลป้อนกลับ (feedback) เกี่ยวกับการดำเนินงานโครงการ ปัญหาที่กำลังเผชิญอยู่และประสิทธิภาพของวิธีการดำเนินงาน หากไม่มีระบบติดตามของโครงการแล้ว

ย่อมส่งผลให้เกิดความล่าช้าในการดำเนินงานให้ลุล่วง ค่าใช้จ่ายโครงการสูงเกินกว่าที่กำหนดไว้ กลุ่มเป้าหมายหลักของโครงการไม่ได้รับประโยชน์หรือได้รับน้อยกว่าที่ควรจะเป็น เกิดปัญหาในการควบคุมคุณภาพของการดำเนินงานเสียเวลาในการตรวจสอบความขัดแย้งในการปฏิบัติงานภายในหน่วยงานหรือระหว่างหน่วยงานกับกลุ่มเป้าหมายที่ได้รับประโยชน์จากโครงการ

ในส่วนของ “การประเมินผล” นั้น เป็นสิ่งหนึ่งที่สำคัญสำหรับการดำเนินการ เช่นเดียวกับการติดตาม เพราะผลที่ได้จากการประเมินจะใช้ในการปรับปรุง แก้ไข การขยายขอบเขต หรือการยุติการดำเนินการซึ่งขึ้นอยู่กับวัตถุประสงค์ของการประเมิน การประเมินผลแผนงานจึงเป็นสิ่งที่บ่งชี้แผนงานที่กำหนดไว้ได้มีการปฏิบัติหรือไม่ อย่างไร อันเป็นตัวชี้วัดว่าแผนหรือโครงการที่ได้ดำเนินการไปแล้วนั้นให้ผลเป็นอย่างไร นำไปสู่ความสำเร็จตามแผนงานที่กำหนดไว้หรือไม่ อีกทั้งการติดตามและประเมินผล ยังเป็นการตรวจสอบดูว่ามีความสอดคล้องกับการใช้ทรัพยากร(งบประมาณ) เพียงใด ซึ่งผลที่ได้จากการติดตามและประเมินผลถือเป็นข้อมูลย้อนกลับ (feedback) ที่สามารถนำไปในการปรับปรุงและการตัดสินใจต่อนอกจากนี้ การประเมินผลยังถือเป็นกระบวนการตัดสินใจคุณค่า และการตัดสินใจอย่างมีหลักเกณฑ์โดยใช้ข้อมูลที่เกี่ยวข้องอย่างเป็นระบบ มีความเที่ยงตรง เป็นปรนัย เชื่อถือได้

ทั้งนี้ การติดตาม เป็นการตรวจสอบในระหว่างดำเนินกิจกรรมตามโครงการ ในขณะที่การประเมินผล เป็นการตรวจสอบผลที่เกิดขึ้นจริงเมื่อดำเนินโครงการแล้วเสร็จเปรียบเทียบกับวัตถุประสงค์ที่ตั้งไว้

๖.๓ การกำหนดช่วงเวลาในการติดตามและประเมิน

เทศบาลตำบลสะพลีได้กำหนดหัวระยะเวลาในการติดตามและประเมินผลแผนพัฒนา เป็นรายไตรมาส ดังนี้

- (๑) ไตรมาสที่ ๑ (ตุลาคม – ธันวาคม)
- (๒) ไตรมาสที่ ๒ (มกราคม – มีนาคม)
- (๓) ไตรมาสที่ ๓ (เมษายน – มิถุนายน)
- (๔) ไตรมาสที่ ๔ (กรกฎาคม – กันยายน)

โดยจะดำเนินการสรุปการติดตามและประเมินผลแผนในภาพรวม และเสนอรายงานต่อผู้บริหาร เพื่อให้ผู้บริหาร เสนอต่อสภาฯ และคณะกรรมการพัฒนาเทศบาล เพื่อประกาศให้กับประชาชนในพื้นที่เทศบาลตำบลสะพลี ให้รายงานครั้งที่ ๑ ภายในเดือนสิงหาคม และครั้งที่ ๒ ภายในเดือนธันวาคม โดยเน้นการติดตามและประเมินผลแผนพัฒนาที่เป็นโครงการที่เทศบาลตำบลสะพลี มีศักยภาพที่จะสามารถดำเนินการได้ ในส่วนของโครงการที่เกินศักยภาพ จะประสานงานขอทราบผลความก้าวหน้าจากคณะกรรมการประสานแผนพัฒนาท้องถิ่นระดับอำเภอ เพื่อที่จะนำมาจัดทำเป็นรายงานประกาศให้ประชาชนในพื้นที่ทราบ

